

Dell™ XPS™ L701X Huoltokäsikirja

[Alkutoimet](#)

[Akku](#)

[Moduulin kansi](#)

[Muistimoduuli\(t\)](#)

[Langattomat Mini-kortit](#)

[Kilintolevy\(t\)](#)

[Optinen asema](#)

[Kämmentuki](#)

[Näppäimistö](#)

[Virtapainikekortti](#)

[Nappiparisto](#)

[Sisäinen langaton Bluetooth®-kortti](#)

[Näyttö](#)

[Kameramoduuli](#)

[Yläkansi](#)

[Alibassokaiutin](#)

[Verkkolaitteen liitin](#)

[Tuuletin](#)

[Jäähdytyslementti](#)

[Suoritinmoduuli](#)

[I/O-levy](#)

[Televisioantennin liitin](#)

[USB-kortti](#)

[Emolevy](#)

[Kaiuttimet](#)

[BIOS:in flash-päivitys](#)

Huomautukset, varoitukset ja vaarat



HUOMAUTUS: HUOMAUTUS ovat tärkeitä tietoja, joiden avulla voit käyttää tietokonetta entistä paremmin.



VAROITUS: **VAROITUS** varoittavat tilanteista, joissa laitteisto voi vahingoittua tai tietoja voidaan menettää, ellei ohjeita noudateta.



VAARA: **VAARA** kertovat tilanteista, joihin saattaa liittyä omaisuusvahinkojen, loukkaantumisen tai kuoleman vaara.

Tämän asiakirjan tiedot voivat muuttua ilman erillistä ilmoitusta.

© 2010 Dell Inc. Kaikki oikeudet pidätetään.

Tässä tekstissä käytetyt tavamerkit: Dell™, Dell-logo ja XPS™ ovat Dell Inc:in omistamia tavamerkkejä; Microsoft®, Windows® ja Windows-käynnistyspainikkeen logo Microsoft Corporationin Yhdysvalloissa ja/tai muissa maissa omistamia tavamerkkejä tai rekisteröityjä tavamerkkejä; Bluetooth® on Bluetooth SIG, Inc:in omistama rekisteröity tavamerkki, jota Dell Inc. käyttää lisenssin puitteissa.

Tämän tekstin kaikenlainen kopioiminen ilman Dell Inc:n kirjallista lupaa on jyrkästi kielletty.

Lokakuu 2010 Versio A00

Säädösten mukainen malli: P09E-sarja Säädösten mukainen tyyppi: P09E001

[Takaisin sisällysluetteloon](#)

Televisioantennin liitin

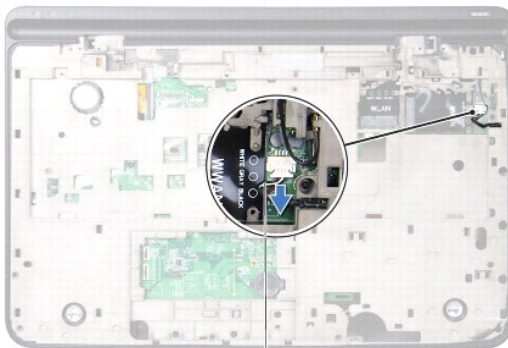
Dell™ XPS™ L701X Huoltokäsikirja

- [Televisioantennin liittimen irrottaminen](#)
- [Televisioantennin liittimen asentaminen](#)

- VAARA:** Ennen kuin teet mitään toimia tietokoneen sisällä, lue tietokoneen mukana toimitetut turvallisuusohjeet. Lisää turvallisuusohjeita on Regulatory Compliance -sivulla osoitteessa www.dell.com/regulatory_compliance.
- VAROITUS:** Vain valtuutettu huoltoteknikko saa korjata tietokoneesi. Takuu ei kata huoltotöitä, joita on tehnyt joku muu kuin Dellin™ valtuuttama huoltoliike.
- VAROITUS:** Maadoita itsesi sähköstaattisen purkauksen välttämiseksi käyttämällä maadoitusranneihnaa tai koskettamalla maalaamatonta metallipintaa (kuten esimerkiksi tietokoneen liittintä).
- VAROITUS:** Estä emolevyn vauriot ja irrota pääakku (katso kohta [Akun irrottaminen](#)), ennen kuin käsittelet tietokoneen sisäosaa.

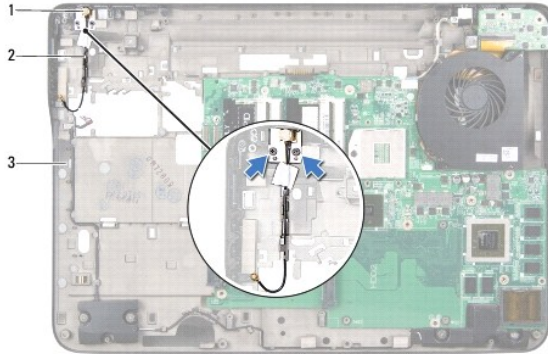
Televisioantennin liittimen irrottaminen

1. Noudata ohjeita kohdassa [Alkutoimet](#).
2. Irrota akku (katso kohta [Akun irrottaminen](#)).
3. Irrota moduulin kansi (katso kohta [Moduulin kannen irrottaminen](#)).
4. Irrota muistimoduuli(t) (katso kohta [Muistimoduulien irrottaminen](#)).
5. Noudata kohdassa [vaiheiden 5](#) ja [Kiintolevyaseman irrottaminen](#) olevia ohjeita.
6. Irrota optinen asema (katso kohta [Optisen aseman irrottaminen](#)).
7. Irrota kämmentuki (katso kohta [Kämmmentuen irrottaminen](#)).
8. Irrota näppäimistö (katso kohta [Näppäimistön irrottaminen](#)).
9. Irrota näyttöyksikkö (katso kohta [Näytön irrottaminen](#)).
10. Irrota Mini-kortit (katso kohta [Mini-korttien irrottaminen](#)).
11. Irrota Bluetooth-kortti (katso kohta [Bluetooth-kortin irrottaminen](#)).
12. Noudata [vaiheiden 13-18](#) ohjeita kohdasta [Yläkannen irrottaminen](#).
13. Irrota kaiuttimen kaapeli I/O-levyssä olevasta liittimestä.



1	kaiutinkaapeli
---	----------------

14. Käännä yläkansi ylösalaisin.
15. Irrota I/O-levy (katso kohtaa [I/O-levyn irrottaminen](#)).
16. Pane muistiin televisioantennin liittimen kaapelin reititys ja irrota kaapeli reititysohjaimista.
17. Irrota kaksi ruuvia, joilla televisioantennin liitin on kiinnitetty yläkanteen.
18. Vedä televisioantennin liitin varoen pois yläkannen paikasta ja nosta se irti yläkannesta.



1	televisioantennin liitin	2	televisioantennin liittimen kaapeli
3	yläkansi		

Televisioantennin liittimen asentaminen

1. Noudata ohjeita kohdassa [Alkutoimet](#).
2. Kohdista televisioantennin liitin yläkannen paikan kanssa ja aseta se yläkannelle.
3. Asenna kaksi ruuvia, joilla televisioantennin liitin kiinnittyy yläkanteen.
4. Reititä televisioantennin liittimen kaapeli reititysohjaimen läpi.
5. Asenna I/O-levy (katso kohtaa [I/O-levyn asentaminen](#)).
6. Kytke kaiuttimen kaapeli I/O-levyllä olevaan liittimeen.
7. Noudata [vaiheiden 11-15](#) ohjeita kohdasta [Yläkannen asentaminen](#).
8. Asenna Bluetooth-kortti (katso kohtaa [Bluetooth-kortin asentaminen](#)).
9. Asenna Mini-kortti (katso kohtaa [Mini-kortin asentaminen](#)).
10. Asenna näyttöyksikkö (katso kohtaa [Näyttöyksikön asentaminen](#)).
11. Asenna näppäimistö (katso kohtaa [Näppäimistön asentaminen](#)).
12. Asenna kämmentuki (katso kohtaa [Kämmmentuen asentaminen](#)).
13. Asenna optinen asema (katso kohtaa [Optisen aseman asentaminen](#)).
14. Noudata kohdassa [vaiheiden 5](#) ja [Kiintolevyn asentaminen](#) olevia ohjeita.
15. Asenna muistimoduuli(t) (katso kohtaa [Muistimoduulien asentaminen](#)).

16. Asenna moduulin kansi (katso kohtaa [Moduulin kannen asentaminen](#)).

17. Asenna akku (katso kohtaa [Akun asentaminen](#)).

△ VAROITUS: Ennen kuin käynnistät tietokoneen, kiinnitä kaikki ruuvit ja tarkista, ettei tietokoneen sisällä ole irrallisia ruuveja. Muussa tapauksessa tietokone saattaa vahingoittua.

[Takaisin sisällysluetteloon](#)

[Takaisin sisällysluetteloon](#)

Akku

Dell™ XPS™ L701X Huoltokäsikirja

- [Akun irrottaminen](#)
- [Akun asentaminen](#)

- VAARA:** Ennen kuin teet mitään toimia tietokoneen sisällä, lue tietokoneen mukana toimitetut turvallisuusohjeet. Lisää turvallisuusohjeita on Regulatory Compliance -sivulla osoitteessa www.dell.com/regulatory_compliance.
- VAROITUS:** Vain valtuutettu huoltoteknikko saa korjata tietokoneesi. Takuu ei kata huoltotöitä, joita on tehnyt joku muu kuin Dellin™ valtuuttama huoltoilike.
- VAROITUS:** Maadoita itsesi sähköstaattisen purkauksen välttämiseksi käyttämällä maadoitusranneihnaa tai koskettamalla maalaamatonta metallipintaa (kuten esimerkiksi tietokoneen liitintä).
- VAROITUS:** Estä tietokoneen vahingoittuminen käyttämällä vain omistamasi Dell-tietokoneen mallia varten suunniteltua akkua. Älä käytä akkuja, jotka on suunniteltu käytettäväksi muissa Dell-tietokoneissa.

Akun irrottaminen

1. Noudata ohjeita kohdassa [Alkutoimet](#).
2. Käännä tietokone ylösalaisin.
3. Liu'uta akun vapautussalpa sivulle.
4. Nosta akku pois akkutilasta vinossa asennossa.



1	akku	2	akun vapautussalpa
---	------	---	--------------------

Akun asentaminen

- VAROITUS:** Estä tietokoneen vahingoittuminen käyttämällä vain omistamasi Dell-tietokoneen mallia varten suunniteltua akkua.
1. Noudata ohjeita kohdassa [Alkutoimet](#).
 2. Kohdistä akun kielekkeet akkupaikan aukkoihin ja paina akkua, kunnes se napsahtaa paikoilleen.

[Takaisin sisällysluetteloon](#)

[Takaisin sisällysluetteloon](#)

Alkutoimet

Dell™ XPS™ L701X Huoltokäsikirja

- [Suositellut työkalut](#)
- [Tietokoneen sammuttaminen](#)
- [Ennen kuin avaat tietokoneen kannen](#)

Tässä oppaassa kerrotaan tietokoneen osien poistamisesta tai asentamisesta. Ellei muuta mainita, kussakin vaiheessa oletetaan, että seuraavat toimet on tehty:


- 1 Olet tehnyt kohdissa [Tietokoneen sammuttaminen](#) ja [Ennen kuin avaat tietokoneen kannen](#) mainitut toimet.
- 1 Olet perehtynyt tietokoneen mukana toimitettuihin turvaohjeisiin.
- 1 Osa voidaan vaihtaa tai – jos se on hankittu erikseen – asentaa noudattamalla poisto-ohjetta käänteisessä järjestyksessä.


Suosittelut työkalut

Tämän asiakirjan menetelmät voivat vaatia seuraavia työkaluja:

- 1 pieni tasapäinen ruuvitaltta
- 1 ristipääruuvitaltta
- 1 muovinen piirtopuikko
- 1 BIOS-päivitysohjelma, joka on saatavilla osoitteesta support.dell.com







Tietokoneen sammuttaminen

 **VAROITUS:** Vältä tietojen menetys tallentamalla ja sulkemalla kaikki avoimet tiedostot ja sulkemalla kaikki avoimet ohjelmat, ennen kuin sammutat tietokoneen.

- 1 Tallenna ja sulje kaikki avoimet tiedostot ja sulje kaikki avoimet ohjelmat.
- 2 Sammuta käyttöjärjestelmä valitsemalla **Käynnistä**  ja **Sammuta**.
- 3 Varmista, että tietokone on sammutettu. Jos tietokone ei sammunut automaattisesti, kun käyttöjärjestelmä sammutettiin, pidä virtapainike painettuna, kunnes tietokone sammuu.

Ennen kuin avaat tietokoneen kannen

Jos noudatat seuraavia turvallisuusohjeita, voit suojata tietokoneesi ja työympäristösi vaurioilta sekä varmistaa oman turvallisuutesi.

-  **VAARA:** Ennen kuin teet mitään toimia tietokoneen sisällä, lue tietokoneen mukana toimitetut turvallisuusohjeet. Lisää turvallisuusohjeita on Regulatory Compliance -sivulla osoitteessa www.dell.com/regulatory_compliance.
 -  **VAROITUS:** Maadoita itsesi sähköstaattisen purkauksen välttämiseksi käyttämällä maadoitusrannehihnaa tai koskettamalla maalaamatonta metallipintaa (kuten esimerkiksi tietokoneen liitintä).
 -  **VAROITUS:** Käsittele osia ja kortteja varoen. Älä kosketa kortilla olevia osia tai koskettimia. Pidä korttia kiinni sen reunoista tai metallisesta kiinnityspidikkeestä. Pidä osaa (esimerkiksi suoritinta) kiinni sen reunoista, älä sen nastoista.
 -  **VAROITUS:** Vain valtuutettu huoltoteknikko saa korjata tietokoneesi. Takuu ei kata huoltotöitä, joita on tehnyt joku muu kuin Dellin™ valtuuttama huoltoliike.
 -  **VAROITUS:** Irrottaessasi kaapelia vedä liittimestä tai sen vedonpoistajasta, älä itse kaapelista. Joidenkin kaapelien liittimissä on lukituskielekkeet. Jos irrotat tällaista kaapelia, paina lukituskielekkeitä ennen kaapelin irrottamista. Kun vedät liittimiä erilleen, pidä ne tasaisesti kohdistettuina, jotteivät liittimen nastat taittuisi. Varmista lisäksi ennen kaapelin kytkemistä, että molemmat liittimet on suunnattu ja kohdistettu oikein.
 -  **VAROITUS:** Voit välttää tietokoneen vahingoittumisen, kun suoritat seuraavat toimet ennen kuin avaat tietokoneen kannen.
- 1 Varmista, että työtaso on tasainen ja puhdas, jotta tietokoneen kuori ei naarmuunnu.
 - 2 Sammuta tietokone (katso kohtaa [Tietokoneen sammuttaminen](#)) ja kaikki siihen kytketyt laitteet.

△ **VAROITUS:** Irrota verkkokaapeli irrottamalla ensin kaapeli tietokoneesta ja irrota sitten kaapeli verkkolaitteesta.

3. Irrota kaikki puhelin- tai verkkokaapelit tietokoneesta.
4. Ota kaikki asennetut kortit ulos muistikortinlukijasta.
5. Irrota tietokone ja kaikki kiinnitetyt laitteet sähköpistorasiasta.
6. Irrota kaikki tietokoneeseen kytketyt laitteet.

△ **VAROITUS:** Estä emolevyn vauriot ja irrota pääakku (katso kohta [Akun irrottaminen](#)), ennen kuin käsittelet tietokoneen sisäosaa.

7. Irrota akku (katso kohta [Akun irrottaminen](#)).
8. Käännä tietokone yläpuoli ylöspäin, avaa näyttö ja maadoita emolevy painamalla virtapainiketta.

△ **VAROITUS:** Maadoita itsesi koskettamalla rungon maalaamatonta metallipintaa, kuten tietokoneen takaosassa olevien korttipaikan aukkojen ympärillä olevaa metallia, ennen kuin kosketat mitään osaa tietokoneen sisällä. Kosketa työskennellessäsi maalaamatonta metallipintaa säännöllisesti. Näin estät sisäisiä osia vahingoittavan staattisen sähköön muodostumisen.

[Takaisin sisällysluetteloon](#)

[Takaisin sisällysluetteloon](#)

BIOS:in flash-päivitys

Dell™ XPS™ L701X Huoltokäsikirja

BIOS saattaa tarvita flash-päivitystä, kun päivitys on saatavilla tai kun emolevyä vaihdetaan. BIOS:in flash-päivitys:

1. Käynnistä tietokone.
2. Siirry osoitteeseen support.dell.com/support/downloads.
3. Etsi tietokoneen BIOS-päivitystiedosto:


 **HUOMAUTUS:** Tietokoneen huoltomerkki/palvelutunniste on tietokoneen pohjassa olevassa tarrassa.

Jos tiedät tietokoneen huoltotunnuksen:

- a. Valitse **Enter a Tag** (Syötä huoltomerkki).
- b. Kirjoita tietokoneen huoltotunnus **Enter a Service Tag** (Syötä huoltotunnus) -kenttään, valitse **Go** (Hae) ja siirry kohtaan [vaiheiden 4.](#)

Jos et tiedä tietokoneen huoltotunnusta:

- a. Napsauta kohtaa **Select Model** (Valitse malli).
- b. Valitse tuotetyyppi **Select Your Product Family** (Valitse tuoteperhe) -luettelosta.
- c. Valitse tuotemerkki **Select Your Product Line** (Valitse tuotetyyppi) -luettelosta.
- d. Valitse tuotteen mallinumero **Select Your Product Model** (Valitse tuotemalli) -luettelosta.

 **HUOMAUTUS:** Jos olet valinnut eri mallin ja haluat aloittaa alusta, napsauta **Start Over** (Peruuta) valikon oikeassa yläkulmassa.

- e. Valitse **Confirm** (Vahvista).

4. Tuloluettelo ilmestyy näyttöön. Valitse **BIOS**.
5. Lataa uusin BIOS-tiedosto valitsemalla **Download Now** (Lataa nyt). Näyttöön tulee **tiedostojen lataamisikkuna**.
6. Tallenna tiedosto työpöydälle valitsemalla **Tallenna**. Tiedosto latautuu työpöydälle.
7. Napsauta kohtaa **Sulje**, kun **Lataaminen suoritettu loppuun** -ikkuna tulee näkyviin. Työpöydälle ilmestyy tiedostokuvake, jolla on sama nimi kuin ladatulla BIOS-päivitystiedostolla.
8. Kaksoisnapsauta työpöydällä olevaa tiedostokuvaketta ja noudata näytössä olevia ohjeita.

[Takaisin sisällysluetteloon](#)

[Takaisin sisällysluetteloon](#)

Sisäinen langaton Bluetooth®-kortti

Dell™ XPS™ L701X Huoltokäsikirja

- [Bluetooth-kortin irrottaminen](#)
- [Bluetooth-kortin asentaminen](#)

- VAARA:** Ennen kuin teet mitään toimia tietokoneen sisällä, lue tietokoneen mukana toimitetut turvallisuusohjeet. Lisää turvallisuusohjeita on Regulatory Compliance -sivulla osoitteessa www.dell.com/regulatory_compliance.
- VAROITUS:** Vain valtuutettu huoltoteknikko saa korjata tietokoneesi. Takuu ei kata huoltotöitä, joita on tehnyt joku muu kuin Dellin™ valtuuttama huoltoliike.
- VAROITUS:** Maadoita itsesi sähköstaattisen purkauksen välttämiseksi käyttämällä maadoitusranneihhnaa tai koskettamalla maalaamatonta metallipintaa (kuten esimerkiksi tietokoneen liitintä).
- VAROITUS:** Estä emolevyn vauriot ja irrota pääakku (katso kohta [Akun irrottaminen](#)), ennen kuin käsittelet tietokoneen sisäosaa.

Bluetooth-kortin irrottaminen

1. Noudata ohjeita kohdassa [Alkutoimet](#).
2. Irrota akku (katso kohta [Akun irrottaminen](#)).
3. Irrota moduulin kansi (katso kohta [Moduulin kannen irrottaminen](#)).
4. Irrota muistimoduuli(t) (katso kohta [Muistimoduulien irrottaminen](#)).
5. Noudata kohdassa [vaiheiden 5](#) ja [Kiintolevyaseman irrottaminen](#) olevia ohjeita.
6. Irrota optinen asema (katso kohta [Optisen aseman irrottaminen](#)).
7. Irrota kämmentuki (katso kohta [Kämentuen irrottaminen](#)).
8. Irrota Bluetooth-kortin kaapeli emolevyn liittimestä.
9. Nosta Bluetooth-kortti kaapeleineen ulos tietokoneen alaosasta.



1	Bluetooth-kortin kaapeli	2	Bluetooth-kortti
---	--------------------------	---	------------------

Bluetooth-kortin asentaminen

1. Noudata ohjeita kohdassa [Alkutoimet](#).
2. Työnnä Bluetooth-kortti tietokoneen alaosassa olevaan loveen ja kiinnitä se paikoilleen.

3. Kiinnitä Bluetooth-kortin kaapeli emolevyn liittimeen.
4. Asenna kämmentuki (katso kohtaa [Kämmmentuen asentaminen](#)).
5. Asenna optinen asema (katso kohtaa [Optisen aseman asentaminen](#)).
6. Noudata kohdassa [vaiheiden 5](#) ja [Kiintolevyn asentaminen](#) olevia ohjeita.
7. Asenna muistimoduuli(t) (katso kohtaa [Muistimoduulien asentaminen](#)).
8. Asenna moduulin kansi (katso kohtaa [Moduulin kannen asentaminen](#)).
9. Asenna akku (katso kohtaa [Akun asentaminen](#)).

 **VAROITUS:** Ennen kuin käynnistät tietokoneen, kiinnitä kaikki ruuvit ja tarkista, ettei tietokoneen sisällä ole irrallisia ruuveja. Muussa tapauksessa tietokone saattaa vahingoittua.

[Takaisin sisällysluetteloon](#)

[Takaisin sisällysluetteloon](#)

Kameramoduuli

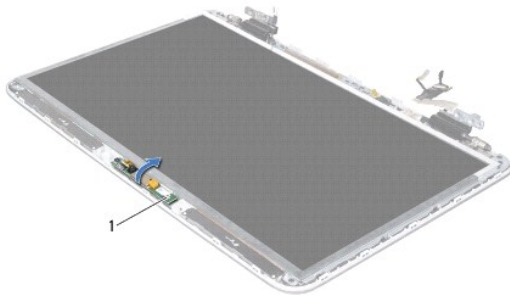
Dell™ XPS™ L701X Huoltokäsikirja

- [Kameramoduulin irrottaminen](#)
- [Kameramoduulin asentaminen](#)

- VAARA:** Ennen kuin teet mitään toimia tietokoneen sisällä, lue tietokoneen mukana toimitetut turvallisuusohjeet. Lisää turvallisuusohjeita on Regulatory Compliance -sivulla osoitteessa www.dell.com/regulatory_compliance.
- VAROITUS:** Vain valtuutettu huoltoteknikko saa korjata tietokoneesi. Takuu ei kata huoltotöitä, joita on tehnyt joku muu kuin Dellin™ valtuuttama huoltoliike.
- VAROITUS:** Maadoita itsesi sähköstaattisen purkauksen välttämiseksi käyttämällä maadoitusranneihhnaa tai koskettamalla maalaamatonta metallipintaa (kuten esimerkiksi tietokoneen liittintä).
- VAROITUS:** Estä emolevyn vauriot ja irrota pääakku (katso kohta [Akun irrottaminen](#)), ennen kuin käsittelet tietokoneen sisäosaa.

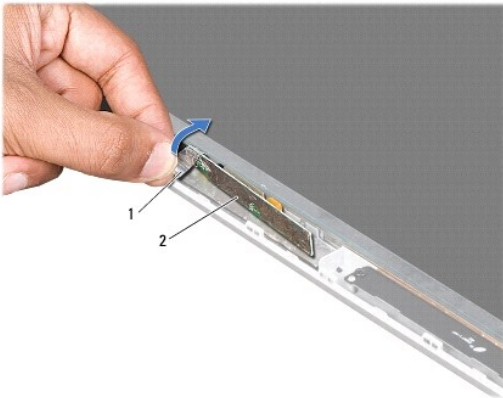
Kameramoduulin irrottaminen

1. Noudata ohjeita kohdassa [Alkutoimet](#).
2. Irrota akku (katso kohta [Akun irrottaminen](#)).
3. Irrota moduulin kansi (katso kohta [Moduulin kannen irrottaminen](#)).
4. Irrota muistimoduuli(t) (katso kohta [Muistimoduulien irrottaminen](#)).
5. Noudata kohdassa [vaiheiden 5](#) ja [Kiintolevyaseman irrottaminen](#) olevia ohjeita.
6. Irrota optinen asema (katso kohta [Optisen aseman irrottaminen](#)).
7. Irrota kämmentuki (katso kohta [Kämentuen irrottaminen](#)).
8. Irrota näppäimistö (katso kohta [Näppäimistön irrottaminen](#)).
9. Irrota näyttöyksikkö (katso kohta [Näytön irrottaminen](#)).
10. Irrota näytön kehys (katso kohta [Näytön kehysten irrottaminen](#)).
11. Nosta kameramoduuli varovasti näytön takakannesta.



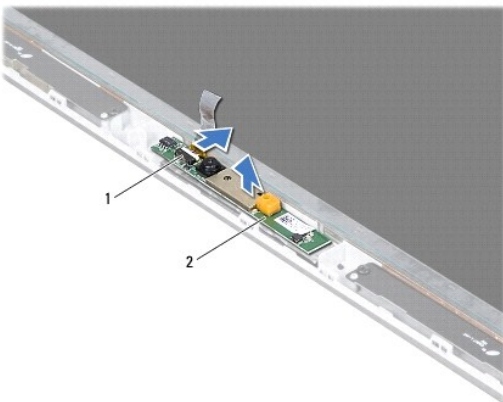
1	kameramoduuli
---	---------------

12. Irrota varoen teippi, jolla kamerakaapeli on kiinni kameramoduulissa.



1	teippi	2	kameramoduuli
---	--------	---	---------------

13. Vedä vetokielekettä ylöspäin, jotta kamerakaapeli irtoaa kameramoduulista.
14. Nosta kameramoduuli näytön takakannesta.



1	kameran kaapelliin	2	kameramoduuli
---	--------------------	---	---------------

Kameramoduulin asentaminen

1. Noudata ohjeita kohdassa [Alkutoimet](#).
2. Kytke kameran kaapeli kameramoduulin liittimeen.
3. Kiinnitä teippi, jolla kamerakaapeli kiinnittyy kameramoduuliin.
4. Kohdista kameramoduuli näytön takakanteen kohdistustappien avulla.
5. Asenna näytön kehys (katso kohtaa [Näytön kehysten asentaminen](#)).
6. Asenna näyttöyksikkö (katso kohtaa [Näyttöyksikön asentaminen](#)).
7. Asenna näppäimistö (katso kohtaa [Näppäimistön asentaminen](#)).
8. Asenna kämmentuki (katso kohtaa [Kämmmentuen asentaminen](#)).

9. Asenna optinen asema (katso kohtaa [Optisen aseman asentaminen](#)).
10. Noudata kohdassa [vaiheiden 5](#) ja [Kiintolevyn asentaminen](#) olevia ohjeita.
11. Asenna muistimoduuli(t) (katso kohtaa [Muistimoduulien asentaminen](#)).
12. Asenna moduulin kansi (katso kohtaa [Moduulin kannen asentaminen](#)).
13. Asenna akku (katso kohtaa [Akun asentaminen](#)).

△ VAROITUS: Ennen kuin käynnistät tietokoneen, kiinnitä kaikki ruuvit ja tarkista, ettei tietokoneen sisällä ole irrallisia ruuveja. Muussa tapauksessa tietokone saattaa vahingoittua.

[Takaisin sisällysluetteloon](#)

[Takaisin sisällysluetteloon](#)

Nappiparisto

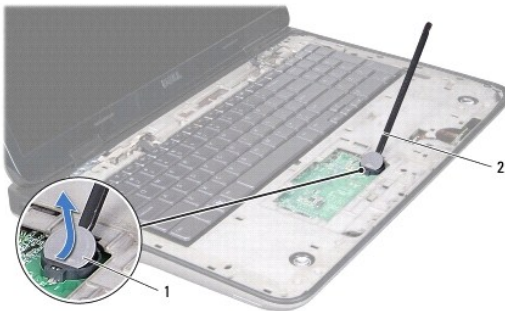
Dell™ XPS™ L701X Huoltokäsikirja

- [Nappipariston irrottaminen](#)
- [Nappipariston asentaminen](#)

- VAARA:** Ennen kuin teet mitään toimia tietokoneen sisällä, lue tietokoneen mukana toimitetut turvallisuusohjeet. Lisää turvallisuusohjeita on Regulatory Compliance -sivulla osoitteessa www.dell.com/regulatory_compliance.
- VAROITUS:** Vain valtuutettu huoltoteknikko saa korjata tietokoneesi. Takuu ei kata huoltotöitä, joita on tehnyt joku muu kuin Dellin™ valtuuttama huoltoliike.
- VAROITUS:** Maadoita itsesi sähköstaattisen purkauksen välttämiseksi käyttämällä maadoitusranneihhnaa tai koskettamalla maalaamatonta metallipintaa (kuten esimerkiksi tietokoneen liittintä).
- VAROITUS:** Estä emolevyn vauriot ja irrota pääakku (katso kohta [Akun irrottaminen](#)), ennen kuin käsittelet tietokoneen sisäosaa.

Nappipariston irrottaminen

1. Noudata ohjeita kohdassa [Alkutoimet](#).
2. Irrota akku (katso kohta [Akun irrottaminen](#)).
3. Irrota moduulin kansi (katso kohta [Moduulin kannen irrottaminen](#)).
4. Irrota muistimoduulit (katso kohta [Muistimoduulien irrottaminen](#)).
5. Noudata kohdassa [vaiheiden 5](#) ja [Kiintolevyaseman irrottaminen](#) olevia ohjeita.
6. Irrota optinen asema (katso kohta [Optisen aseman irrottaminen](#)).
7. Irrota kämmentuki (katso kohta [Kämmmentuen irrottaminen](#)).
8. Väännä nappiparisto varovasti irti tietokoneen rungossa olevasta vastakkeesta muovisella piirtopuikolla.



1	nappiparisto	2	muovinen piirtopuikko
---	--------------	---	-----------------------

Nappipariston asentaminen

1. Noudata ohjeita kohdassa [Alkutoimet](#).
2. Napsauta nappiparisto emolevyn paristopaikkaan pluspuoli ylöspäin.
3. Asenna kämmentuki (katso kohta [Kämmmentuen asentaminen](#)).
4. Asenna optinen asema (katso kohta [Optisen aseman asentaminen](#)).

5. Noudata kohdassa [vaiheiden 5](#) ja [Kiintolevyn asentaminen](#) olevia ohjeita.
6. Asenna muistimoduuli(t) (katso kohtaa [Muistimoduulien asentaminen](#)).
7. Asenna moduulin kansi (katso kohtaa [Moduulin kannen asentaminen](#)).
8. Asenna akku (katso kohtaa [Akun asentaminen](#)).

 **VAROITUS:** Ennen kuin käynnistät tietokoneen, kiinnitä kaikki ruuvit ja tarkista, ettei tietokoneen sisällä ole irrallisia ruuveja. Muussa tapauksessa tietokone saattaa vahingoittua.

[Takaisin sisällysluetteloon](#)

[Takaisin sisällysluetteloon](#)

USB-kortti

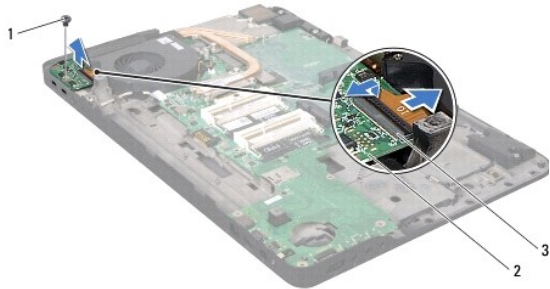
Dell™ XPS™ L701X Huoltokäsikirja

- [USB-kortin irrottaminen](#)
- [USB-kortin asentaminen](#)

-  **VAARA:** Ennen kuin teet mitään toimia tietokoneen sisällä, lue tietokoneen mukana toimitetut turvallisuusohjeet. Lisää turvallisuusohjeita on Regulatory Compliance -sivulla osoitteessa www.dell.com/regulatory_compliance.
-  **VAROITUS:** Vain valtuutettu huoltoteknikko saa korjata tietokoneesi. Takuu ei kata huoltotöitä, joita on tehnyt joku muu kuin Dellin™ valtuuttama huoltoliike.
-  **VAROITUS:** Maadoita itsesi sähköstaattisen purkauksen välttämiseksi käyttämällä maadoitusrannehihnaa tai koskettamalla maalaamatonta metallipintaa (kuten esimerkiksi tietokoneen liitintä).
-  **VAROITUS:** Estä emolevyn vauriot ja irrota pääakku (katso kohta [Akun irrottaminen](#)), ennen kuin käsittelet tietokoneen sisäosaa.
-

USB-kortin irrottaminen

1. Noudata ohjeita kohdassa [Alkutoimet](#).
2. Irrota akku (katso kohta [Akun irrottaminen](#)).
3. Irrota moduulin kansi (katso kohta [Moduulin kannen irrottaminen](#)).
4. Irrota muistimoduuli(t) (katso kohta [Muistimoduulien irrottaminen](#)).
5. Noudata kohdassa [vaiheiden 5](#) ja [Kiintolevyaseman irrottaminen](#) olevia ohjeita.
6. Irrota optinen asema (katso kohta [Optisen aseman irrottaminen](#)).
7. Irrota kämmentuki (katso kohta [Kämentuen irrottaminen](#)).
8. Irrota näppäimistö (katso kohta [Näppäimistön irrottaminen](#)).
9. Irrota näyttöyksikkö (katso kohta [Näytön irrottaminen](#)).
10. Irrota Mini-kortit (katso kohta [Mini-korttien irrottaminen](#)).
11. Irrota Bluetooth-kortti (katso kohta [Bluetooth-kortin irrottaminen](#)).
12. Noudata [vaiheiden 13-18](#) ohjeita kohdasta [Yläkannen irrottaminen](#).
13. Käännä yläkansi ylösalaisin.
14. Nosta liittimen salpaa ja irrota USB-kortin kaapeli USB-kortin liitännästä.
15. Irrota ruuvi, jolla USB-kortti on kiinnitetty yläkanteen.
16. Irrota USB-kortin liittimet varoen yläkannen lovista ja nosta USB-kortti irti yläkannesta.



1	ruuvi	2	USB-kortti
3	USB-kortin kaapelin liitin		

USB-kortin asentaminen

1. Noudata ohjeita kohdassa [Alkutoimet](#).
2. Kohdista USB-kortin liittimet yläkannen lovien kanssa ja asenna USB- kortti yläkanteen.
3. Asenna ruuvi, jolla USB-kortti kiinnittyy yläkanteen.
4. Työnnä USB-kortin kaapeli USB-kortin liitännään ja kiinnitä kaapeli paikalleen painamalla liitännän salpa alas.
5. Noudata [vaiheiden 11-15](#) ohjeita kohdasta [Yläkannen asentaminen](#).
6. Asenna Bluetooth-kortti (katso kohtaa [Bluetooth-kortin asentaminen](#)).
7. Asenna Mini-kortti (katso kohtaa [Mini-kortin asentaminen](#)).
8. Asenna näyttöyksikkö (katso kohtaa [Näyttöyksikön asentaminen](#)).
9. Asenna näppäimistö (katso kohtaa [Näppäimistön asentaminen](#)).
10. Asenna kämmentuki (katso kohtaa [Kämmentuen asentaminen](#)).
11. Asenna optinen asema (katso kohtaa [Optisen aseman asentaminen](#)).
12. Noudata kohdassa [vaiheiden 5](#) ja [Kiintolevyn asentaminen](#) olevia ohjeita.
13. Asenna muistimoduuli(t) (katso kohtaa [Muistimoduulien asentaminen](#)).
14. Asenna moduulin kansi (katso kohtaa [Moduulin kannen asentaminen](#)).
15. Asenna akku (katso kohtaa [Akun asentaminen](#)).

VAROITUS: Ennen kuin käynnistät tietokoneen, kiinnitä kaikki ruuvit ja tarkista, ettei tietokoneen sisällä ole irrallisia ruuveja. Muussa tapauksessa tietokone saattaa vahingoittua.

[Takaisin sisällysluetteloon](#)

[Takaisin sisällysluetteloon](#)

Verkkolaitteen liitin

Dell™ XPS™ L701X Huoltokäsikirja

- [Verkkolaitteen liittimen irrottaminen](#)
- [Verkkolaitteen liittimen asentaminen](#)

 **VAARA:** Ennen kuin teet mitään toimia tietokoneen sisällä, lue tietokoneen mukana toimitetut turvallisuusohjeet. Lisää turvallisuusohjeita on Regulatory Compliance -sivulla osoitteessa www.dell.com/regulatory_compliance.

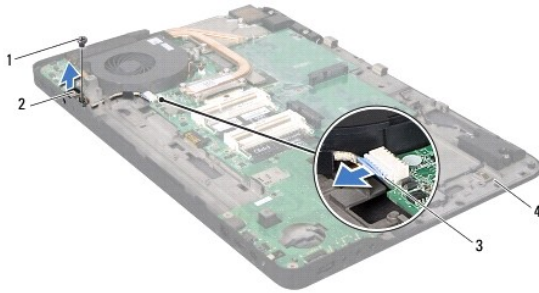
 **VAROITUS:** Vain valtuutettu huoltoteknikko saa korjata tietokoneesi. Takuu ei kata huoltotöitä, joita on tehnyt joku muu kuin Dellin™ valtuuttama huoltoliike.

 **VAROITUS:** Maadoita itsesi sähköstaattisen purkauksen välttämiseksi käyttämällä maadoitusranneihnaa tai koskettamalla maalaamatonta metallipintaa (kuten esimerkiksi tietokoneen liitintä).

 **VAROITUS:** Estä emolevyn vauriot ja irrota pääakku (katso kohta [Akun irrottaminen](#)), ennen kuin käsittelet tietokoneen sisäosaa.

Verkkolaitteen liittimen irrottaminen

1. Noudata ohjeita kohdassa [Alkutoimet](#).
2. Irrota akku (katso kohta [Akun irrottaminen](#)).
3. Irrota moduulin kansi (katso kohta [Moduulin kannen irrottaminen](#)).
4. Irrota muistimoduuli(t) (katso kohta [Muistimoduulien irrottaminen](#)).
5. Noudata kohdassa [vaiheiden 5](#) ja [Kiintolevyaseman irrottaminen](#) olevia ohjeita.
6. Irrota optinen asema (katso kohta [Optisen aseman irrottaminen](#)).
7. Irrota kämmentuki (katso kohta [Kämentuen irrottaminen](#)).
8. Irrota näppäimistö (katso kohta [Näppäimistön irrottaminen](#)).
9. Irrota näyttöyksikkö (katso kohta [Näytön irrottaminen](#)).
10. Irrota Mini-kortit (katso kohta [Mini-korttien irrottaminen](#)).
11. Irrota Bluetooth-kortti (katso kohta [Bluetooth-kortin irrottaminen](#)).
12. Noudata [vaiheiden 13-18](#) ohjeita kohdasta [Yläkannen irrottaminen](#).
13. Käännä yläkansi ylösalaisin.
14. Pane muistiin verkkolaitteen liittimen kaapelin reititys ja irrota kaapeli reititysohjaimista.
15. Irrota verkkolaitteen kaapeli emolevyn liittimestä.
16. Irrota ruuvi, jolla verkkolaitteen liitin on kiinnitetty yläkanteen.
17. Nosta verkkolaitteen liitin irti yläkannesta.



1	ruuvi	2	verkkolaitteen liitin
3	verkkolaitteen liittimen kaapeli	4	yläkansi

Verkkolaitteen liittimen asentaminen

1. Noudata ohjeita kohdassa [Alkutoimet](#).
2. Kohdista verkkolaitteen liittimessä oleva ruuvireikä yläkannessa olevaan ruuvireikään.
3. Asenna ruuvi, jolla verkkolaitteen liitin kiinnittyy yläkanteen.
4. Reititä verkkolaitteen liittimen kaapeli reititysohjaimen läpi.
5. Kytke verkkolaitteen liittimen kaapeli emolevyn liittimeen.
6. Noudata [vaiheiden 11-15](#) ohjeita kohdasta [Yläkannen asentaminen](#).
7. Asenna Bluetooth-kortti (katso kohtaa [Bluetooth-kortin asentaminen](#)).
8. Asenna Mini-kortti (katso kohtaa [Mini-kortin asentaminen](#)).
9. Asenna näyttöyksikkö (katso kohtaa [Näyttöyksikön asentaminen](#)).
10. Asenna näppäimistö (katso kohtaa [Näppäimistön asentaminen](#)).
11. Asenna kämmentuki (katso kohtaa [Kämmmentuen asentaminen](#)).
12. Asenna optinen asema (katso kohtaa [Optisen aseman asentaminen](#)).
13. Noudata kohdassa [vaiheiden 5](#) ja [Kiintolevyn asentaminen](#) olevia ohjeita.
14. Asenna muistimoduuli(t) (katso kohtaa [Muistimoduulien asentaminen](#)).
15. Asenna moduulin kansi (katso kohtaa [Moduulin kannen asentaminen](#)).
16. Asenna akku (katso kohtaa [Akun asentaminen](#)).

VAROITUS: Ennen kuin käynnistät tietokoneen, kiinnitä kaikki ruuvit ja tarkista, ettei tietokoneen sisällä ole irrallisia ruuveja. Muussa tapauksessa tietokone saattaa vahingoittua.

[Takaisin sisällysluetteloon](#)

[Takaisin sisällysluetteloon](#)

Näyttö

Dell™ XPS™ L701X Huoltokäsikirja

- [Näyttö](#)
- [Näytön kehys](#)
- [Näyttöpaneeli](#)
- [Näyttökaapeli](#)
- [Näyttöpaneelin kiinnikkeet](#)

VAARA: Ennen kuin teet mitään toimia tietokoneen sisällä, lue tietokoneen mukana toimitetut turvallisuusohjeet. Lisää turvallisuusohjeita on Regulatory Compliance -sivulla osoitteessa www.dell.com/regulatory_compliance.

VAROITUS: Vain valtuutettu huoltoteknikko saa korjata tietokoneesi. Takuu ei kata huoltotöitä, joita on tehnyt joku muu kuin Dellin™ valtuuttama huoltoliike.

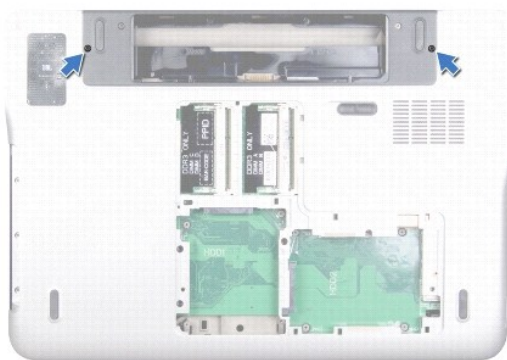
VAROITUS: Maadoita itsesi sähköstaattisen purkauksen välttämiseksi käyttämällä maadoitusrannehihnaa tai koskettamalla maalaamatonta metallipintaa (kuten esimerkiksi tietokoneen liitintä).

VAROITUS: Estä emon vauriot ja irrota pääakku (katso kohtaa [Akun irrottaminen](#)), ennen kuin käsittelet tietokoneen sisäosaa.

Näyttö

Näytön irrottaminen

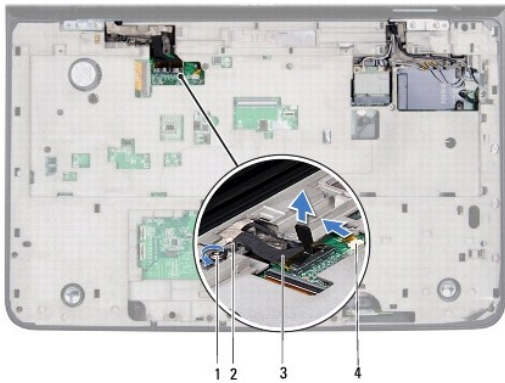
1. Noudata ohjeita kohdassa [Alkutoimet](#).
2. Irrota akku (katso kohtaa [Akun irrottaminen](#)).
3. Irrota moduulin kansi (katso kohtaa [Moduulin kannen irrottaminen](#)).
4. Irrota muistimoduuli(t) (katso kohtaa [Muistimoduulien irrottaminen](#)).
5. Noudata kohdassa [vaiheiden 5](#) ja [Kiintolevyaseman irrottaminen](#) olevia ohjeita.
6. Irrota kaksi ruuvia, joilla näyttöyksikkö on kiinnitetty tietokoneen alakanteen.



7. Irrota optinen asema (katso kohtaa [Optisen aseman irrottaminen](#)).
8. Irrota kämmentuki (katso kohtaa [Kämmentuen irrottaminen](#)).
9. Irrota antennijohdot Mini-korteista.

VAROITUS: Ole erityisen varovainen, kun avaat näyttöä, ettei näyttöyksikkö vahingoitu.

10. Käännä tietokone ympäri ja avaa näyttöä mahdollisimman paljon.
11. Paina mieleesi Mini-kortin antennikaapelin reititys ja irrota kaapelit reititysohjaimista.
12. Irrota näppäimistö (katso kohta [Näppäimistön irrottaminen](#)).
13. Irrota kosketusnäytön kaapeli emolevyn liittimestä vetämällä kaapelin vetokielekettä.
14. Irrota ruuvi, jolla näytön maadoituskaapeli on kiinnitetty yläkanteen.
15. Irrota näytön kaapeli emolevyn liittimestä vetämällä kaapelin vetokielekettä.
16. Huomioi näyttökaapelin reititys ja irrota kaapeli reititysohjaimista.



1	ruuvi	2	näytön maadoituskaapeli
3	näyttökaapeli	4	kosketusnäytön kaapelin liitântä

17. Irrota neljä ruuvia, joilla näyttöyksikkö on kiinnitetty yläkanteen.
18. Nosta näyttöyksikkö irti tietokoneen alaosasta.



1	näyttöyksikkö	2	ruuvit (4)
3	yläkansi		

Näyttöyksikön asentaminen


1. Noudata ohjeita kohdassa [Alkutoimet](#).
2. Aseta näyttöyksikkö paikalleen ja kiinnitä neljä ruuvia, joilla se kiinnittyy yläkanteen.

3. Ohjaa näyttökaapeli reititysohjainten läpi.
4. Kytke näyttökaapeli emolevyn liittimeen.
5. Asenna ruuvi, jolla näytön maadoituskaapeli kiinnittyy yläkanteen.
6. Kiinnitä kosketusnäytön kaapeli emolevyn liittimeen.
7. Ohjaa Mini-kortin antennikaapelit kaapelointiohjainten kautta.
8. Kytke asianmukaiset antennikaapelit tietokoneen Mini-kortteihin (katso kohtaa [Mini-kortin asentaminen](#)).
9. Asenna näppäimistö (katso kohtaa [Näppäimistön asentaminen](#)).
10. Asenna kämmentuki (katso kohtaa [Kämmmentuen asentaminen](#)).
11. Asenna optinen asema (katso kohtaa [Optisen aseman asentaminen](#)).
12. Asenna kaksi ruuvia, joilla näyttöyksikkö kiinnittyy tietokoneen alakanteen.
13. Noudata kohdassa [vaiheiden 5](#) ja [Kiintolevyn asentaminen](#) olevia ohjeita.
14. Asenna muistimoduuli(t) (katso kohtaa [Muistimoduulien asentaminen](#)).
15. Asenna moduulin kansi (katso kohtaa [Moduulin kannen asentaminen](#)).
16. Asenna akku (katso kohtaa [Akun asentaminen](#)).

 **VAROITUS:** Ennen kuin käynnistät tietokoneen, kiinnitä kaikki ruuvit ja tarkista, ettei tietokoneen sisällä ole irrallisia ruuveja. Muussa tapauksessa tietokone saattaa vahingoittua.

Näytön kehys

Näytön kehyksen irrottaminen

 **VAROITUS:** Näytön kehys on erittäin hauras. Varo kehystä irrottaessasi, ettet vahingoita sitä.

1. Noudata ohjeita kohdassa [Alkutoimet](#).
2. Irrota näyttöyksikkö (katso kohtaa [Näytön irrottaminen](#)).
3. Paina näytön kehystä ulospäin siten, että se irtoaa sen takakanteen kiinnittävästä kielekkeestä.
4. Kankea näytön kehyksen ulkoreuna varoen sormenpäillä irti takakannesta.
5. Nosta näytön kehys irti näyttöyksiköstä.



1	näytön kehys
---	--------------

Näytön kehysten asentaminen

1. Noudata ohjeita kohdassa [Alkutoimet](#).
2. Kohdista näytön kehys näytön takakannen päälle ja napsauta se varovasti paikalleen.
3. Asenna näyttöyksikkö (katso kohtaa [Näyttöyksikön asentaminen](#)).

VAROITUS: Ennen kuin käynnistät tietokoneen, kiinnitä kaikki ruuvit ja tarkista, ettei tietokoneen sisällä ole irrallisia ruuveja. Muussa tapauksessa tietokone saattaa vahingoittua.

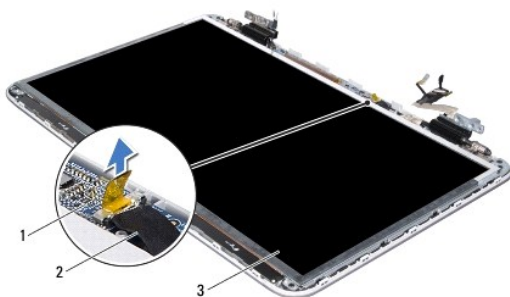
Näyttöpaneeli

Näyttöruudun irrottaminen

1. Noudata ohjeita kohdassa [Alkutoimet](#).
2. Irrota näyttöyksikkö (katso kohtaa [Näytön irrottaminen](#)).
3. Irrota näytön kehys (katso kohtaa [Näytön kehysten irrottaminen](#)).
4. Irrota kameramoduuli (katso kohtaa [Kameramoduulin irrottaminen](#)).

HUOMAUTUS: Kosketusnäyttökortti on valinnainen, eikä sitä välttämättä ole asennettu tietokoneeseen.

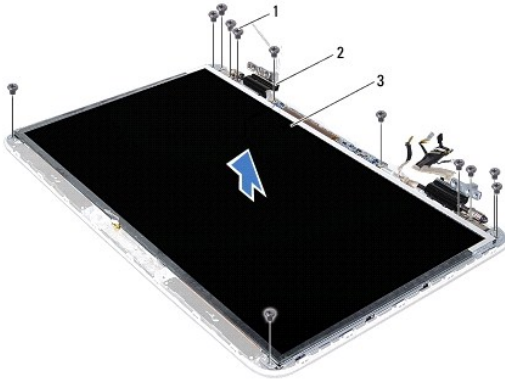
5. Vedä vetokielekettä siten, että kosketusnäyttökortin kaapeli irtoaa kosketusnäyttökortin liittimestä.



1	kosketusnäyttökortti	2	kosketusnäyttökortin kaapeli
---	----------------------	---	------------------------------

3	näyttöpaneeli
---	---------------

6. Irrota 12 ruuvia, joilla näyttöpaneeli on kiinnitetty takakanteen.
7. Huomioi antennikaapelin reititys ja irrota ne näytön oikean saranan reititysohjaimista.
8. Huomioi näyttökaapelin reititys ja irrota se näytön vasemman saranan reititysohjaimista.
9. Nosta näyttöpaneeli pois näytön takakannesta.



1	ruuvit (12)	2	saranat (2)
3	näyttöpaneeli		

Näyttöpaneelin asentaminen

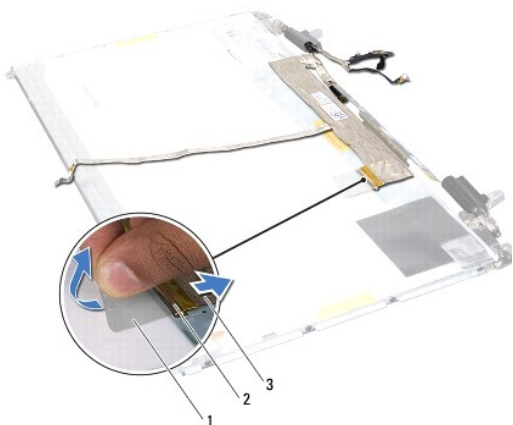
1. Noudata ohjeita kohdassa [Alkutoimet](#).
2. Aseta näyttöpaneeli näytön takakannen päälle.
3. Vedä näyttökaapeli näytön vasemman saranan reititysohjainten läpi.
4. Vedä antennikaapelit näytön oikean saranan reititysohjainten läpi.
5. Kohdista kosketusnäyttökortti näytön takakanteen kohdistustappien avulla.
6. Kytke kosketusnäyttökortin kaapeli kosketusnäyttökortin liittimeen.
7. Asenna 12 ruuvia, joilla näyttöpaneeli kiinnittyy takakanteen.
8. Asenna kameramoduuli (katso kohtaa [Kameramoduulin asentaminen](#)).
9. Asenna näytön kehys (katso kohtaa [Näytön kehyksen asentaminen](#)).
10. Asenna näyttöyksikkö (katso kohtaa [Näyttöyksikön asentaminen](#)).

VAROITUS: Ennen kuin käynnistät tietokoneen, kiinnitä kaikki ruuvit ja tarkista, ettei tietokoneen sisällä ole irrallisia ruuveja. Muussa tapauksessa tietokone saattaa vahingoittua.

Näyttökaapeli

Näyttökaapelin irrottaminen

1. Noudata ohjeita kohdassa [Alkutoimet](#).
2. Irrota näyttöyksikkö (katso kohtaa [Näytön irrottaminen](#)).
3. Irrota näytön kehys (katso kohtaa [Näytön kehysken irrottaminen](#)).
4. Irrota kameramoduuli ([Kameramoduulin irrottaminen](#)).
5. Irrota näyttöpaneeli (katso kohtaa [Näyttöruudun irrottaminen](#)).
6. Käännä näyttöpaneeli ympäri ja aseta se puhtaalle alustalle.
7. Vedä vetokielekettä ylöspäin, jotta näyttökaapeli irtoaa näyttöpaneelistä.



1	vetokieleke	2	näyttökaapelin liitin
3	näyttökaapeli		

8. Irrota näyttökaapeli varovasti näyttöpaneelistä.

Näyttökaapelin asentaminen

1. Noudata ohjeita kohdassa [Alkutoimet](#).
2. Kiinnitä näyttökaapeli näyttöpaneelin reunan myötäisesti.
3. Kytke näyttökaapeli näyttöpaneelissa olevaan liittimeen.
4. Asenna näyttöpaneeli (katso kohtaa [Näyttöpaneelin asentaminen](#)).
5. Asenna kameramoduuli (katso kohtaa [Kameramoduulin asentaminen](#)).
6. Asenna näytön kehys (katso kohtaa [Näytön kehysken asentaminen](#)).
7. Kiinnitä näyttöyksikkö (katso kohtaa [Näyttöyksikön asentaminen](#)).

Näyttöpaneelin kiinnikkeet

Näyttöpaneelin kiinnikkeiden irrottaminen

1. Noudata ohjeita kohdassa [Alkutoimet](#).

2. Irrota näyttöyksikkö (katso kohtaa [Näytön irrottaminen](#)).
3. Irrota näytön kehys (katso kohtaa [Näytön kehyksen irrottaminen](#)).
4. Irrota kameramoduuli ([Kameramoduulin irrottaminen](#)).
5. Irrota näyttöpaneeli (katso kohtaa [Näyttöruudun irrottaminen](#)).
6. Irrota kahdeksan ruuvia (neljä kummallakin puolella), joilla näyttöpaneelin kiinnikkeet on kiinnitetty näyttöpaneeliin.
7. Nosta näyttöpaneelin kiinnikkeet irti näyttöpaneelistä.



1	näyttöpaneelin kiinnikkeet (2)	2	ruuvit (8)
---	--------------------------------	---	------------

Näyttöpaneelin kiinnikkeiden asentaminen

1. Noudata ohjeita kohdassa [Alkutoimet](#).
2. Aseta näyttöpaneelin kiinnikkeet paikoilleen.
3. Asenna kahdeksan ruuvia (neljä kummallakin puolella), joilla näyttöpaneelin kiinnikkeet kiinnittyy näyttöpaneeliin.
4. Asenna näyttöpaneeli (katso kohtaa [Näyttöpaneelin asentaminen](#)).
5. Asenna kameramoduuli (katso kohtaa [Kameramoduulin asentaminen](#)).
6. Asenna näytön kehys (katso kohtaa [Näytön kehyksen asentaminen](#)).
7. Kiinnitä näyttöyksikkö (katso kohtaa [Näyttöyksikön asentaminen](#)).

VAROITUS: Ennen kuin käynnistät tietokoneen, kiinnitä kaikki ruuvit ja tarkista, ettei tietokoneen sisällä ole irrallisia ruuveja. Muussa tapauksessa tietokone saattaa vahingoittua.






[Takaisin sisällysluetteloon](#)

[Takaisin sisällysluetteloon](#)

Tuuletin

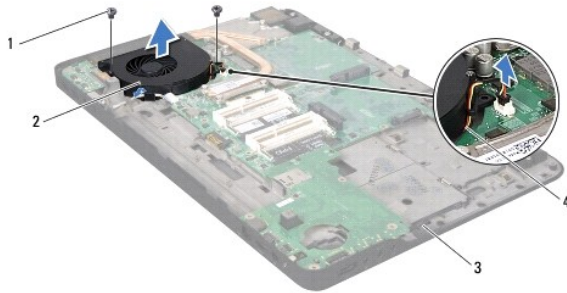
Dell™ XPS™ L701X Huoltokäsikirja

- [Tuulettimen irrottaminen](#)
- [Tuulettimen asentaminen](#)

-  **VAARA:** Ennen kuin teet mitään toimia tietokoneen sisällä, lue tietokoneen mukana toimitetut turvallisuusohjeet. Lisää turvallisuusohjeita on Regulatory Compliance -sivulla osoitteessa www.dell.com/regulatory_compliance.
-  **VAARA:** Jos irrotat tuulettimen tietokoneesta, kun jäähdytyslementti on kuuma, älä kosketa jäähdytyslementin metallikoteloä.
-  **VAROITUS:** Vain valtuutettu huoltoteknikko saa korjata tietokoneesi. Takuu ei kata huoltotöitä, joita on tehnyt joku muu kuin Dellin™ valtuuttama huoltoliike.
-  **VAROITUS:** Maadoita itsesi sähköstaattisen purkauksen välttämiseksi käyttämällä maadoitusrannehihnaa tai koskettamalla maalaamatonta metallipintaa (kuten esimerkiksi tietokoneen liitintä).
-  **VAROITUS:** Estä emon vauriot ja irrota pääakku (katso kohtaa [Akun irrottaminen](#)), ennen kuin käsittelet tietokoneen sisäosaa.
-

Tuulettimen irrottaminen

1. Noudata ohjeita kohdassa [Alkutoimet](#).
2. Irrota akku (katso kohtaa [Akun irrottaminen](#)).
3. Irrota moduulin kansi (katso kohtaa [Moduulin kannen irrottaminen](#)).
4. Irrota muistimoduuli(t) (katso kohtaa [Muistimoduulien irrottaminen](#)).
5. Noudata kohdassa [vaiheiden 5](#) ja [Kiintolevyaseman irrottaminen](#) olevia ohjeita.
6. Irrota optinen asema (katso kohtaa [Optisen aseman irrottaminen](#)).
7. Irrota kämmentuki (katso kohtaa [Kämentuen irrottaminen](#)).
8. Irrota näppäimistö (katso kohtaa [Näppäimistön irrottaminen](#)).
9. Irrota näyttöyksikkö (katso kohtaa [Näytön irrottaminen](#)).
10. Irrota Mini-kortit (katso kohtaa [Mini-korttien irrottaminen](#)).
11. Irrota Bluetooth-kortti (katso kohtaa [Bluetooth-kortin irrottaminen](#)).
12. Noudata [vaiheiden 13-18](#) ohjeita kohdasta [Yläkannen irrottaminen](#).
13. Käännä yläkansi ylösalaisin.
14. Irrota tuulettimen kaapeli emolevyn liittimestä.
15. Irrota kaksi ruuvia, joilla tuuletin on kiinnitetty yläkanteen.
16. Irrota verkkolaitteen kaapeli emolevyn liittimestä.
17. Siirrä verkkolaitteen kaapeli pois tuulettimen tieltä.
18. Nosta tuuletin ulos tietokoneesta.



1	ruuvit (2)	2	tuuletin
3	yläkansi	4	tuulettimen kaapeli

Tuulettimen asentaminen

1. Noudata ohjeita kohdassa [Alkutoimet](#).
2. Kohdista tuulettimessa olevat ruuvireiät yläkannessa oleviin ruuvireikiin.
3. Asenna kaksi ruuvia, joilla tuuletin kiinnittyy yläkanteen.
4. Kytke tuulettimen kaapeli emolevyn liittimeen.
5. Kytke verkkolaitteen liittimen kaapeli emolevyn liittimeen.
6. Noudata [vaiheiden 11-15](#) ohjeita kohdasta [Yläkannen asentaminen](#).
7. Asenna Bluetooth-kortti (katso kohtaa [Bluetooth-kortin asentaminen](#)).
8. Asenna Mini-kortti (katso kohtaa [Mini-kortin asentaminen](#)).
9. Asenna näyttöyksikkö (katso kohtaa [Näyttöyksikön asentaminen](#)).
10. Asenna näppäimistö (katso kohtaa [Näppäimistön asentaminen](#)).
11. Asenna kämmentuki (katso kohtaa [Kämmmentuen asentaminen](#)).
12. Asenna optinen asema (katso kohtaa [Optisen aseman asentaminen](#)).
13. Noudata kohdassa [vaiheiden 5](#) ja [Kiintolevyn asentaminen](#) olevia ohjeita.
14. Asenna muistimoduuli(t) (katso kohtaa [Muistimoduulien asentaminen](#)).
15. Asenna moduulin kansi (katso kohtaa [Moduulin kannen asentaminen](#)).
16. Asenna akku (katso kohtaa [Akun asentaminen](#)).

VAROITUS: Ennen kuin käynnistät tietokoneen, kiinnitä kaikki ruuvit ja tarkista, ettei tietokoneen sisällä ole irrallisia ruuveja. Muussa tapauksessa tietokone saattaa vahingoittua.

[Takaisin sisällysluetteloon](#)

[Takaisin sisällysluetteloon](#)

Kiintolevy(t)

Dell™ XPS™ L701X Huoltokäsikirja

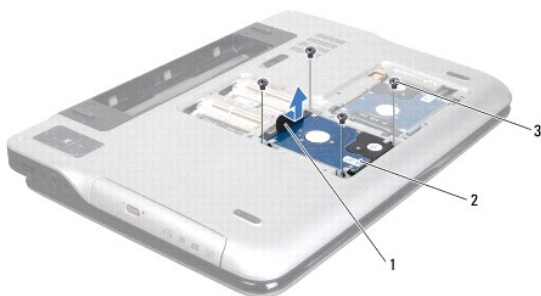
- [Kiintolevyaseman irrottaminen](#)
- [Kiintolevyn asentaminen](#)

- VAARA:** Ennen kuin teet mitään toimia tietokoneen sisällä, lue tietokoneen mukana toimitetut turvallisuusohjeet. Lisää turvallisuusohjeita on Regulatory Compliance -sivulla osoitteessa www.dell.com/regulatory_compliance.
- VAARA:** Jos poistat kiintolevyn tietokoneesta levyn ollessa kuuma, älä kosketa kiintolevyn metallikotelo.
- VAROITUS:** Vain valtuutettu huoltoteknikko saa korjata tietokoneesi. Takuu ei kata huoltotöitä, joita on tehnyt joku muu kuin Dellin™ valtuuttama huoltoliike.
- VAROITUS:** Maadoita itsesi sähköstaattisen purkauksen välttämiseksi käyttämällä maadoitusrannehihnaa tai koskettamalla maalaamatonta metallipintaa (kuten esimerkiksi tietokoneen liitintä).
- VAROITUS:** Estä emon vauriot ja irrota pääakku (katso kohtaa [Akun irrottaminen](#)), ennen kuin käsittelet tietokoneen sisäosaa.
- VAROITUS:** Estä tietojen katoaminen sammuttamalla tietokone (katso kohtaa [Tietokoneen sammuttaminen](#)) ennen kiintolevyn poistamista. Älä irrota kiintolevyä, jos tietokoneessa on virta kytkettynä tai se on lepotilassa.
- VAROITUS:** Kiintolevyt vahingoittuvat hyvin herkästi. Käsittele kiintolevyä varovasti.
- HUOMAUTUS:** Dell ei takaa muilta toimittajilta ostettujen kiintolevyjen yhteensopivuutta tai tue niitä.
- HUOMAUTUS:** Jos asennat muun kuin Dellin toimittamaa kiintolevyä, sinun on asennettava käyttöjärjestelmä, ohjaimet (ajurit) ja apuohjelmat uudelle kiintolevyille.

Kiintolevyaseman irrottaminen

1. Noudata ohjeita kohdassa [Alkutoimet](#).
2. Irrota akku (katso kohtaa [Akun irrottaminen](#)).
3. Irrota moduulin kansi (katso kohtaa [Moduulin kannen irrottaminen](#)).
4. Irrota muistimoduulit (katso kohtaa [Muistimoduulien irrottaminen](#)).
5. Irrota kiintolevy 1 ja/tai kiintolevy 2 tietokoneen rungosta:
 - 1 Irrota neljä ruuvia, joilla kiintolevykokoontalo on kiinnitetty tietokoneen runkoon.
 - 1 Liu'uta kiintolevykokoontaloa vetokielekettä käyttämällä ja irrota se emolevyn liittimestä.
 - 1 Nosta kiintolevykokoontalo pois tietokoneesta.

Kiintolevy 1



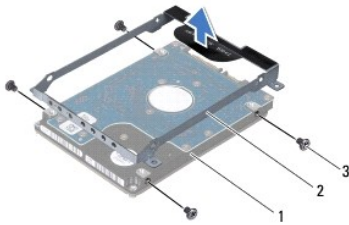
1	vetokieleke	2	kiintolevykokoontalo
3	ruuvit (4)		

Kiintolevy 2



1	vetokieleke	2	kiintolevykokoontalo
3	ruuvit (4)		

6. Irrota neljä ruuvia, joilla kiintolevyn kehikko on kiinnitetty kiintolevyyn.
7. Nosta kiintolevyn kehikko irti kiintolevystä.



1	kiintolevy	2	kiintolevyn kehikko
3	ruuvit (4)		

Kiintolevyn asentaminen

1. Noudata ohjeita kohdassa [Alkutoimet](#).
2. Ota uusi kiintolevy pakkauksesta.
Säilytä alkuperäinen pakkaus kiintolevyn varastointia tai kuljetusta varten.
3. Aseta kiintolevyn kehikko kiintolevyn päälle.
4. Asenna neljä ruuvia, joilla kiintolevyn kehikko on kiinnitetty kiintolevyyn.
5. Asenna kiintolevy 1 ja/tai kiintolevy 2 tietokoneen runkoon:
 - 1 Aseta kiintolevykokoontalo tietokoneeseen.
 - 1 Työnnä kiintolevykokoontaloa vetokielekettä käyttämällä ja kiinnitä se emolevyn liittimestä.
 - 1 Asenna neljä ruuvia, joilla kiintolevykokoontalo kiinnittyy tietokoneen runkoon.
6. Asenna muistimoduuli(t) (katso kohtaa [Muistimoduulien asentaminen](#)).
7. Asenna moduulin kansi (katso kohtaa [Moduulin kannen asentaminen](#)).
8. Asenna akku (katso kohtaa [Akun asentaminen](#)).

△ **VAROITUS:** Ennen kuin käynnistät tietokoneen, kiinnitä kaikki ruuvit ja tarkista, ettei tietokoneen sisällä ole irrallisia ruuveja. Muussa tapauksessa tietokone saattaa vahingoittua.






[Takaisin sisällysluetteloon](#)

[Takaisin sisällysluetteloon](#)

Jäähdytyslementti

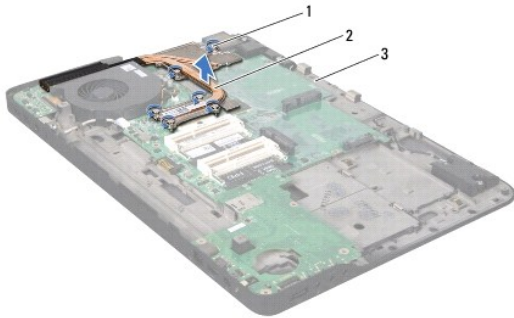
Dell™ XPS™ L701X Huoltokäsikirja

- [Jäähdytyslementin irrottaminen](#)
- [Jäähdytyslementin asentaminen](#)

-  **VAARA:** Ennen kuin teet mitään toimia tietokoneen sisällä, lue tietokoneen mukana toimitetut turvallisuusohjeet. Lisää turvallisuusohjeita on Regulatory Compliance -sivulla osoitteessa www.dell.com/regulatory_compliance.
-  **VAARA:** Jos irrotat jäähdytyslementin tietokoneesta, kun jäähdytyslementti on kuuma, älä kosketa jäähdytyslementin metallikoteloa.
-  **VAROITUS:** Vain valtuutettu huoltoteknikko saa korjata tietokoneesi. Takuu ei kata huoltotöitä, joita on tehnyt joku muu kuin Dellin™ valtuuttama huoltoliike.
-  **VAROITUS:** Maadoita itsesi sähköstaattisen purkauksen välttämiseksi käyttämällä maadoitusrannehihnaa tai koskettamalla maalaamatonta metallipintaa (kuten esimerkiksi tietokoneen liitintä).
-  **VAROITUS:** Estä emon vauriot ja irrota pääakku (katso kohtaa [Akun irrottaminen](#)), ennen kuin käsittelet tietokoneen sisäosaa.
-

Jäähdytyslementin irrottaminen

1. Noudata ohjeita kohdassa [Alkutoimet](#).
2. Irrota akku (katso kohtaa [Akun irrottaminen](#)).
3. Irrota moduulin kansi (katso kohtaa [Moduulin kannen irrottaminen](#)).
4. Irrota muistimoduuli(t) (katso kohtaa [Muistimoduulien irrottaminen](#)).
5. Noudata kohdassa [vaiheiden 5](#) ja [Kiintolevyaseman irrottaminen](#) olevia ohjeita.
6. Irrota optinen asema (katso kohtaa [Optisen aseman irrottaminen](#)).
7. Irrota kämmentuki (katso kohtaa [Kämentuen irrottaminen](#)).
8. Irrota näppäimistö (katso kohtaa [Näppäimistön irrottaminen](#)).
9. Irrota näyttöyksikkö (katso kohtaa [Näytön irrottaminen](#)).
10. Irrota Mini-kortit (katso kohtaa [Mini-korttien irrottaminen](#)).
11. Irrota Bluetooth-kortti (katso kohtaa [Bluetooth-kortin irrottaminen](#)).
12. Noudata [vaiheiden 13-18](#) ohjeita kohdasta [Yläkannen irrottaminen](#).
13. Käännä yläkansi ylösalaisin.
14. Löysää jäähdytyslementin emolevyyn kiinnittävät kuusi lukkoruuvia oikeassa järjestyksessä (ilmaistu jäähdytyslementissä).
15. Nosta jäähdytyslementti pois yläkannesta.



1	ankkuroidut ruuvit (6)	2	jäähdytyslementti
3	yläkansi		

Jäähdytyslementin asentaminen

HUOMAUTUS: Alkuperäinen lämpövoide voidaan käyttää uudelleen, jos alkuperäinen suoritin ja jäähdytyslementti asennetaan yhdessä uudelleen. Jos suoritin tai sen jäähdytyslementti vaihdetaan, varmista pakkauksessa mukana olleella tyynyllä, että lämmönjohto toimii.

1. Noudata ohjeita kohdassa [Alkutoimet](#).
2. Puhdista piitahna jäähdytyslementin pohjasta ja levitä sitä uudelleen.
3. Kohdista jäähdytyslementin kuusi lukkoruuvia emolevyssä oleviin reikiin ja kiristä ruuvit avaamiseen nähden vastakkaisessa järjestyksessä (ilmaistu jäähdytyslementissä).
4. Noudata [vaiheiden 11-15](#) ohjeita kohdasta [Yläkannen asentaminen](#).
5. Asenna Bluetooth-kortti (katso kohtaa [Bluetooth-kortin asentaminen](#)).
6. Asenna Mini-kortti (katso kohtaa [Mini-kortin asentaminen](#)).
7. Asenna näyttöyksikkö (katso kohtaa [Näyttöyksikön asentaminen](#)).
8. Asenna näppäimistö (katso kohtaa [Näppäimistön asentaminen](#)).
9. Asenna kämmentuki (katso kohtaa [Kämmentuen asentaminen](#)).
10. Asenna optinen asema (katso kohtaa [Optisen aseman asentaminen](#)).
11. Noudata kohdassa [vaiheiden 5](#) ja [Kiintolevyn asentaminen](#) olevia ohjeita.
12. Asenna muistimoduuli(t) (katso kohtaa [Muistimoduulien asentaminen](#)).
13. Asenna moduulin kansi (katso kohtaa [Moduulin kannen asentaminen](#)).
14. Asenna akku (katso kohtaa [Akun asentaminen](#)).

VAROITUS: Ennen kuin käynnistät tietokoneen, kiinnitä kaikki ruuvit ja tarkista, ettei tietokoneen sisällä ole irrallisia ruuveja. Muussa tapauksessa tietokone saattaa vahingoittua.

[Takaisin sisällysluetteloon](#)

[Takaisin sisällysluetteloon](#)

I/O-levy

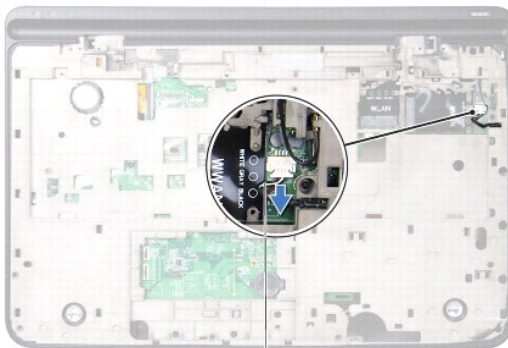
Dell™ XPS™ L701X Huoltokäsikirja

- [I/O-levyn irrottaminen](#)
- [I/O-levyn asentaminen](#)

- VAARA:** Ennen kuin teet mitään toimia tietokoneen sisällä, lue tietokoneen mukana toimitetut turvallisuusohjeet. Lisää turvallisuusohjeita on Regulatory Compliance -sivulla osoitteessa www.dell.com/regulatory_compliance.
- VAROITUS:** Vain valtuutettu huoltoteknikko saa korjata tietokoneesi. Takuu ei kata huoltotöitä, joita on tehnyt joku muu kuin Dellin™ valtuuttama huoltoliike.
- VAROITUS:** Maadoita itsesi sähköstaattisen purkauksen välttämiseksi käyttämällä maadoitusranneihhnaa tai koskettamalla maalaamatonta metallipintaa (kuten esimerkiksi tietokoneen liittintä).
- VAROITUS:** Estä emolevyn vauriot ja irrota pääakku (katso kohta [Akun irrottaminen](#)), ennen kuin käsittelet tietokoneen sisäosaa.
-

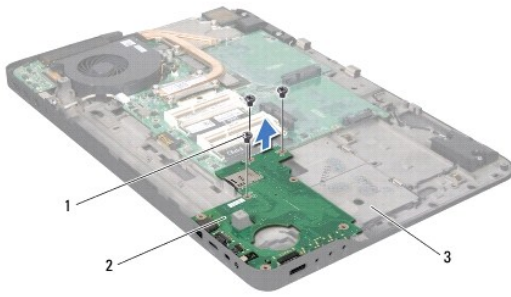
I/O-levyn irrottaminen

1. Noudata ohjeita kohdassa [Alkutoimet](#).
2. Irrota akku (katso kohta [Akun irrottaminen](#)).
3. Irrota moduulin kansi (katso kohta [Moduulin kannen irrottaminen](#)).
4. Irrota muistimoduuli(t) (katso kohta [Muistimoduulien irrottaminen](#)).
5. Noudata kohdassa [vaiheiden 5](#) ja [Kiintolevyaseman irrottaminen](#) olevia ohjeita.
6. Irrota optinen asema (katso kohta [Optisen aseman irrottaminen](#)).
7. Irrota kämmentuki (katso kohta [Kämentuen irrottaminen](#)).
8. Irrota näppäimistö (katso kohta [Näppäimistön irrottaminen](#)).
9. Irrota näyttöyksikkö (katso kohta [Näytön irrottaminen](#)).
10. Irrota Mini-kortit (katso kohta [Mini-korttien irrottaminen](#)).
11. Irrota Bluetooth-kortti (katso kohta [Bluetooth-kortin irrottaminen](#)).
12. Noudata [vaiheiden 13-18](#) ohjeita kohdasta [Yläkannen irrottaminen](#).
13. Irrota kaiuttimen kaapeli I/O-levyssä olevasta liittimestä.



1 kaiutinkaapeli

14. Käännä yläkansi ylösalaisin.
15. Irrota kolme ruuvia, joilla I/O-levy on kiinnitetty etukanteen.
16. Irrota I/O-levyn liittimet varoen yläkannen lovista ja nosta I/O-levy irti yläkannesta.



1	ruuvit (3)	2	I/O-levy
3	yläkansi		

I/O-levyn asentaminen

1. Noudata ohjeita kohdassa [Alkutoimet](#).
2. Kohdista I/O-levyn liittimet yläkannen lovien kanssa ja asenta I/O-levy yläkanteen.
3. Kytke I/O-levy emolevyn liittimeen painamalla sitä.
4. Kiinnitä kolme ruuvia, joilla I/O-levy kiinnittyy etukanteen.
5. Kytke kaiuttimen kaapeli I/O-levyllä olevaan liittimeen.
6. Noudata [vaiheiden 11-15](#) ohjeita kohdasta [Yläkannen asentaminen](#).
7. Asenna Bluetooth-kortti (katso kohtaa [Bluetooth-kortin asentaminen](#)).
8. Asenna Mini-kortti (katso kohtaa [Mini-kortin asentaminen](#)).
9. Asenna näyttöyksikkö (katso kohtaa [Näyttöyksikön asentaminen](#)).
10. Asenna näppäimistö (katso kohtaa [Näppäimistön asentaminen](#)).
11. Asenna kämmentuki (katso kohtaa [Kämmmentuen asentaminen](#)).
12. Asenna optinen asema (katso kohtaa [Optisen aseman asentaminen](#)).
13. Noudata kohdassa [vaiheiden 5](#) ja [Kiintolevyn asentaminen](#) olevia ohjeita.
14. Asenna muistimoduuli(t) (katso kohtaa [Muistimoduulien asentaminen](#)).
15. Asenna moduulin kansi (katso kohtaa [Moduulin kannen asentaminen](#)).
16. Asenna akku (katso kohtaa [Akun asentaminen](#)).

VAROITUS: Ennen kuin käynnistät tietokoneen, kiinnitä kaikki ruuvit ja tarkista, ettei tietokoneen sisällä ole irrallisia ruuveja. Muussa tapauksessa tietokone saattaa vahingoittua.

[Takaisin sisällysluetteloon](#)

[Takaisin sisällysluetteloon](#)

Näppäimistö

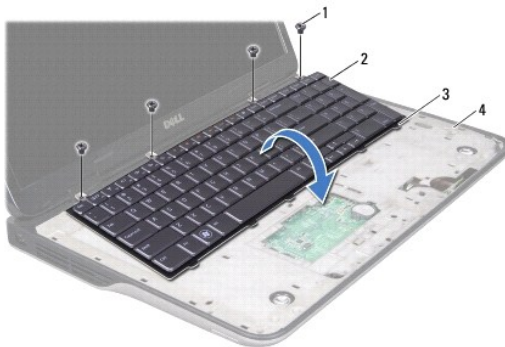
Dell™ XPS™ L701X Huoltokäsikirja

- [Näppäimistön irrottaminen](#)
- [Näppäimistön asentaminen](#)

- VAARA:** Ennen kuin teet mitään toimia tietokoneen sisällä, lue tietokoneen mukana toimitetut turvallisuusohjeet. Lisää turvallisuusohjeita on Regulatory Compliance -sivulla osoitteessa www.dell.com/regulatory_compliance.
- VAROITUS:** Vain valtuutettu huoltoteknikko saa korjata tietokoneesi. Takuu ei kata huoltotöitä, joita on tehnyt joku muu kuin Dellin™ valtuuttama huoltoliike.
- VAROITUS:** Maadoita itsesi sähköstaattisen purkauksen välttämiseksi käyttämällä maadoitusranneihhnaa tai koskettamalla maalaamatonta metallipintaa (kuten esimerkiksi tietokoneen liittintä).
- VAROITUS:** Estä emolevyn vauriot ja irrota pääakku (katso kohta [Akun irrottaminen](#)), ennen kuin käsittelet tietokoneen sisäosaa.

Näppäimistön irrottaminen

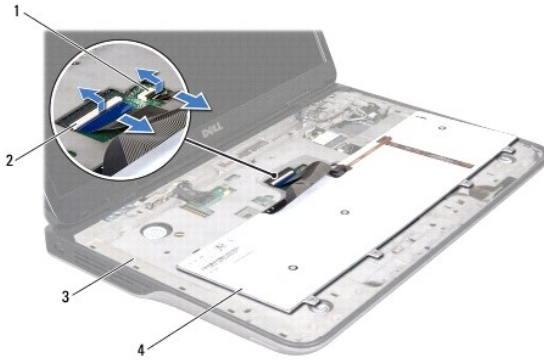
1. Noudata ohjeita kohdassa [Alkutoimet](#).
 2. Irrota akku (katso kohta [Akun irrottaminen](#)).
 3. Irrota moduulin kansi (katso kohta [Moduulin kannen irrottaminen](#)).
 4. Irrota muistimoduulit (katso kohta [Muistimoduulien irrottaminen](#)).
 5. Noudata kohdassa [vaiheiden 5](#) ja [Kiintolevyaseman irrottaminen](#) olevia ohjeita.
 6. Irrota optinen asema (katso kohta [Optisen aseman irrottaminen](#)).
 7. Irrota kämmentuki (katso kohta [Kämentuen irrottaminen](#)).
 8. Irrota neljä ruuvia, joilla näppäimistö on kiinnitetty yläkanteen.
 9. Nosta näppäimistö varoen, sitä kovasti vetämättä, ja irrota sen kielekkeet yläkannen lovista.
- VAROITUS:** Näppäimistön näppäimet ovat hauraita, menevät helposti pois paikoiltaan ja niiden paikalleen asettaminen vie aikaa. Ole varovainen, kun irrotat ja käsittelet näppäimistöä.
- VAROITUS:** Ole erittäin varovainen, kun irrotat ja käsittelet näppäimistöä. Voit vahingossa naarmuttaa näyttöruutua.



1	ruuvit (4)	2	näppäimistö
3	nastat (5)	4	yläkansi

10. Käännä näppäimistö ympäri ja aseta se yläkannen päälle.

11. Nosta liittimen salpaa ja irrota näppäimistön taustavalon kaapeli emolevyn liittimestä vetämällä kaapelin vetokielekettä.
12. Nosta liittimen salpaa ja irrota näppäimistökaapeli emolevyn liittimestä vetämällä kaapelin vetokielekettä.



1	näppäimistön taustavalon kaapelin liitin	2	näppäimistökaapelin liitin
3	yläkansi	4	näppäimistö

13. Nosta näppäimistö irti yläkannesta.

Näppäimistön asentaminen

1. Noudata ohjeita kohdassa [Alkutoimet](#).
2. Työnnä näppäimistön kaapeli emolevyn liittimeen ja kiinnitä kaapeli painamalla näppäimistöliitintä alaspäin.
3. Työnnä näppäimistön taustavalon kaapeli emolevyn liittimeen ja kiinnitä kaapeli painamalla näppäimistöliitintä alaspäin.
4. Kohdista näppäimistön kielekkeet yläkannessa oleviin loviin ja laske näppäimistö paikalleen.
5. Asenna neljä ruuvia, joilla näppäimistö kiinnittyy yläkanteen.
6. Asenna kämmentuki (katso kohtaa [Kämmentuen asentaminen](#)).
7. Asenna optinen asema (katso kohtaa [Optisen aseman asentaminen](#)).
8. Noudata kohdassa [vaiheiden 5](#) ja [Kiintolevyn asentaminen](#) olevia ohjeita.
9. Asenna muistimoduuli(t) (katso kohtaa [Muistimoduulien asentaminen](#)).
10. Asenna moduulin kansi (katso kohtaa [Moduulin kannen asentaminen](#)).
11. Asenna akku (katso kohtaa [Akun asentaminen](#)).

VAROITUS: Ennen kuin käynnistät tietokoneen, kiinnitä kaikki ruuvit ja tarkista, ettei tietokoneen sisällä ole irrallisia ruuveja. Muussa tapauksessa tietokone saattaa vahingoittua.

[Takaisin sisällysluetteloon](#)

[Takaisin sisällysluetteloon](#)

Muistimoduuli(t)

Dell™ XPS™ L701X Huoltokäsikirja

- [Muistimoduulien irrottaminen](#)
- [Muistimoduulien asentaminen](#)

VAARA: Ennen kuin teet mitään toimia tietokoneen sisällä, lue tietokoneen mukana toimitetut turvallisuusohjeet. Lisää turvallisuusohjeita on Regulatory Compliance -sivulla osoitteessa www.dell.com/regulatory_compliance.

VAROITUS: Vain valtuutettu huoltoteknikko saa korjata tietokoneesi. Takuu ei kata huoltotöitä, joita on tehnyt joku muu kuin Dellin™ valtuuttama huoltoliike.

VAROITUS: Maadoita itsesi sähköstaattisen purkauksen välttämiseksi käyttämällä maadoitusranneihhnaa tai koskettamalla maalaamatonta metallipintaa (kuten esimerkiksi tietokoneen liittintä).

VAROITUS: Estä emolevyn vauriot ja irrota pääakku (katso kohta [Akun irrottaminen](#)), ennen kuin käsittelet tietokoneen sisäosaa.

Voit kasvattaa tietokoneen muistia lisäämällä muistimoduuleja emolevyyn. Katso lisätietoja tietokoneen tukemista muistityypeistä tietokoneen mukana toimitetun *asennusoppaan* teknisiä tietoja käsittelevästä kohdasta tai sivustossa support.dell.com/manuals olevista oppaista.

HUOMAUTUS: Tietokoneen takuu kattaa Delliltä ostetut muistimoduulit.

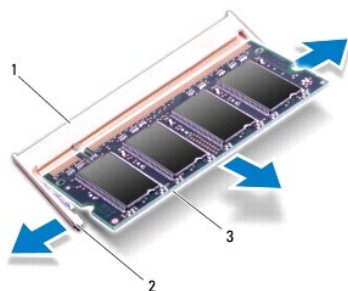
Tietokoneessa voi olla kaksi tai neljä käyttäjän käytettävissä olevaa SODIMM-liitintä, tietokoneen kokoonpanosta riippuen.

Muistimoduulien irrottaminen

1. Noudata ohjeita kohdassa [Alkutoimet](#).
2. Irrota akku (katso kohta [Akun irrottaminen](#)).
3. Irrota moduulin kansi (katso kohta [Moduulin kannen irrottaminen](#)).

VAROITUS: Vältä liittimen vaurioituminen äläkä käytä työkaluja muistimoduulin kiinnikkeiden levittämiseen.

4. Levitä muistimoduuliliittimen molemmissa päissä olevia kiinnikkeitä varovasti sormenpäilläsi, kunnes moduuli ponnahtaa ulos.



1	muistimoduuliliitin	2	kiinnikkeet (2)
3	muistimoduuli		

5. Irrota muistimoduuli liittimestä.

Muistimoduulien asentaminen

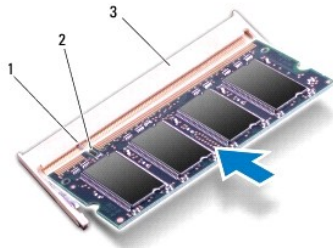
1. Noudata ohjeita kohdassa [Alkutoimet](#).

VAROITUS: Asenna muistimoduulit muistimoduulin liittimiin alla olevan taulukon ja asennettävien muistimoduulien määrän mukaisesti. Tietokone ei välttämättä käynnisty, jos muistimoduuleja ei asenneta taulukon mukaisesti.

Muistimoduulien määrä	Muistimoduuliin			
	DIMM A	DIMM B	DIMM C	DIMM D
1	X			
			X	
2	X	X		
			X	X
	X		X	
3	X	X	X	
	X		X	X
4	X	X	X	X

2. Kohdista muistimoduulin lovi muistimoduuliin kielekkeeseen.
3. Liu'uta muistimoduuli tiukasti liitääntään 45 asteen kulmassa ja paina moduulia alaspäin, kunnes se napsahtaa paikalleen. Jos et kuule napsahdusta, irrota moduuli ja asenna se uudestaan.

HUOMAUTUS: Jos muistimoduulia ei ole asennettu oikein, tietokone ei välttämättä käynnisty.



1	kieleke	2	lovi
3	muistimoduuliin		

4. Asenna moduulin kansi (katso kohtaa [Moduulin kannen asentaminen](#)).
5. Asenna akku (katso kohtaa [Akun asentaminen](#)).
6. Kytke verkkolaite tietokoneeseen ja pistorasiaan.

VAROITUS: Ennen kuin käynnistät tietokoneen, kiinnitä kaikki ruuvit ja tarkista, ettei tietokoneen sisällä ole irrallisia ruuveja. Muussa tapauksessa tietokone saattaa vahingoittua.

7. Käynnistä tietokone.

Kun tietokone käynnistyy, se havaitsee lisämuistin ja päivittää automaattisesti järjestelmän määrittystiedot.

Tietokoneeseen asennettun muistin tarkistaminen:

Valitse **Käynnistä** → Ohjauspaneeli → **Järjestelmä ja suojaus** → **Järjestelmä**.

[Takaisin sisällysluetteloon](#)

[Takaisin sisällysluetteloon](#)

Langattomat Mini-kortit

Dell™ XPS™ L701X Huoltokäsikirja

- [Mini-korttien irrottaminen](#)
- [Mini-kortin asentaminen](#)

- ⚠ **VAARA:** Ennen kuin teet mitään toimia tietokoneen sisällä, lue tietokoneen mukana toimitetut turvallisuusohjeet. Lisää turvallisuusohjeita on Regulatory Compliance -sivulla osoitteessa www.dell.com/regulatory_compliance.
- ⚠ **VAROITUS:** Vain valtuutettu huoltoteknikko saa korjata tietokoneesi. Takuu ei kata huoltotöitä, joita on tehnyt joku muu kuin Dellin™ valtuuttama huoltoliike.
- ⚠ **VAROITUS:** Maadoita itsesi sähköstaattisen purkauksen välttämiseksi käyttämällä maadoitusranneihnaa tai koskettamalla maalaamatonta metallipintaa (kuten esimerkiksi tietokoneen liitintä).
- ⚠ **VAROITUS:** Estä emolevyn vauriot ja irrota pääakku (katso kohta [Akun irrottaminen](#)), ennen kuin käsittelet tietokoneen sisäosaa.
- 🔧 **HUOMAUTUS:** Dell ei takaa muilta toimittajilta ostettujen Mini-korttien yhteensopivuutta tai tue niitä.

Jos tilasit Mini-kortin tietokoneen mukana, kortti on jo asennettu.

Tietokone tukee yhtä kaksisuuntaista Mini-Card-korttipaikkaa ja kahta yksisuuntaista Mini-Card-korttipaikkaa.

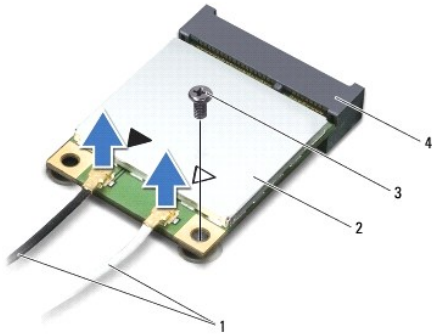
1. Yksi kaksisuuntainen Mini-Card-korttipaikka — WWAN (Wireless Wide Area Network) -verkko tai TV-viritinmoduuli
1. Yksi yksisuuntainen Mini-Card-korttipaikka — langaton lähiverkko (WLAN) tai WiMax (Worldwide Interoperability for Microwave Access) -verkko

🔧 **HUOMAUTUS:** Mini-korttipaikassa ei ehkä ole asennettuna Mini-korttia tietokoneen myyntihetken kokoonpanon mukaan.

Mini-korttien irrottaminen

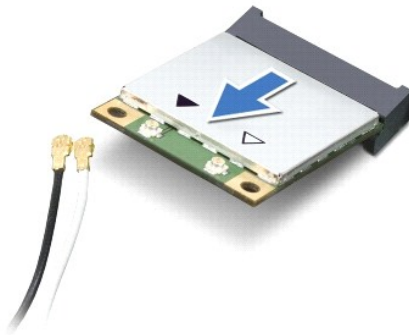
1. Noudata ohjeita kohdassa [Alkutoimet](#).
2. Irrota akku (katso kohta [Akun irrottaminen](#)).
3. Irrota moduulin kansi (katso kohta [Moduulin kannen irrottaminen](#)).
4. Irrota muistimoduuli(t) (katso kohta [Muistimoduulien irrottaminen](#)).
5. Noudata [vaiheiden 5](#) ja kohdassa [Kiintolevyaseman irrottaminen](#) olevia ohjeita.
6. Irrota optinen asema (katso kohta [Optisen aseman irrottaminen](#)).
7. Irrota kämmentuki (katso kohta [Kämentuen irrottaminen](#)).
8. Irrota näppäimistö (katso kohta [Näppäimistön irrottaminen](#)).
9. Irrota antennijohdot Mini-korteista.
10. Irrota kiinnitysruuvi, jolla Mini-kortti on kiinnitetty emolevyyn.

🔧 **HUOMAUTUS:** Tietokoneessa on tuki vain joko yhdelle WWAN-tyyppiselle Mini-kortille tai yhdelle TV-viritintyyppiselle Mini-kortille kerrallaan kaksisuuntaisessa Mini-Card-korttipaikassa.



1	antennijohdot (2)	2	Mini-kortti
3	ruuvi	4	emolevyn liitin

11. Nosta Mini-kortit pois emolevyn liittimestä.



VAROITUS: Kun Mini-kortti ei ole tietokoneen sisällä, säilytä se suojaavassa antistaattisessa pakkauksessa. Lisätietoja on tietokoneen mukana toimitettujen turvallisuustietojen kohdassa Suojautuminen sähköstaattiselta purkaukselta.

Mini-kortin asentaminen

1. Noudata ohjeita kohdassa [Alkutoimet](#).
2. Poista uusi Mini-kortti pakkauksestaan.

VAROITUS: Käytä tukevaa ja tasaista painetta kortin liu'uttamiseksi paikalleen. Jos käytät liiallista voimaa, voit vaurioittaa liittimiä.

VAROITUS: Liittimet on avainnettu varmistamaan oikean asennus. Jos tunnet vastusta, tarkista kortissa ja emolevyssä olevat liittimet ja kohdista kortti uudelleen.

VAROITUS: Johtoja ei saa koskaan asettaa Mini-kortin alle, jotta se ei vahingoitu.

3. Aseta Mini-kortin liitin 45 asteen kulmassa emolevyn liittimeen.
4. Paina Mini-kortin toinen pää emolevyssä olevaan paikkaan ja kiinnitä kaksi ruuvia, joilla Mini-kortti on kiinnitetty emolevyyn.
5. Liitä asianmukaiset antennikaapelit asennettaviin Mini-kortteihin. Seuraavassa taulukossa esitetään kaikkien tietokoneen tukemien Mini-korttien antennikaapelien värikoodit.

Mini-kortin liittimet	Antennikaapelin värikoodi
WLAN (2 antennikaapelia)	
Pää-WLAN (valkoinen kolmio)	valkoinen, jossa on harmaa raita
Lisä-WLAN (musta kolmio)	musta, jossa on harmaa raita
WWAN (2 antennikaapelia)	
Pää-WWAN (valkoinen kolmio)	valkoinen
Lisä-WWAN (musta kolmio)	musta
TV-viritin (1 antennikaapeli)	musta

6. Asenna näppäimistö (katso kohtaa [Näppäimistön asentaminen](#)).
7. Asenna kämmentuki (katso kohtaa [Kämmmentuen asentaminen](#)).
8. Asenna optinen asema (katso kohtaa [Optisen aseman asentaminen](#)).
9. Noudata kohdassa [vaiheiden 5](#) ja [Kiintolevyn asentaminen](#) olevia ohjeita.
10. Asenna muistimoduuli(t) (katso kohtaa [Muistimoduulien asentaminen](#)).
11. Asenna moduulin kansi (katso kohtaa [Moduulin kannen asentaminen](#)).
12. Asenna akku (katso kohtaa [Akun asentaminen](#)).

 **VAROITUS:** Ennen kuin käynnistät tietokoneen, kiinnitä kaikki ruuvit ja tarkista, ettei tietokoneen sisällä ole irrallisia ruuveja. Muussa tapauksessa tietokone saattaa vahingoittua.

13. Asenna tietokoneeseen tarvittavat ajurit ja apuohjelmat.

 **HUOMAUTUS:** Jos asennat muun kuin Dellin toimittaman tiedonsiirtokortin, sinun on asennettava asianmukaiset ohjaimet ja apuohjelmat.

[Takaisin sisällysluetteloon](#)

[Takaisin sisällysluetteloon](#)

Moduulin kansi

Dell™ XPS™ L701X Huoltokäsikirja

- [Moduulin kannen irrottaminen](#)
- [Moduulin kannen asentaminen](#)

VAARA: Ennen kuin teet mitään toimia tietokoneen sisällä, lue tietokoneen mukana toimitetut turvallisuusohjeet. Lisää turvallisuusohjeita on Regulatory Compliance -sivulla osoitteessa www.dell.com/regulatory_compliance.

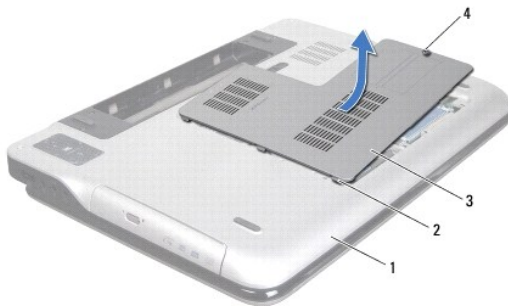
VAROITUS: Vain valtuutettu huoltoteknikko saa korjata tietokoneesi. Takuu ei kata huoltotöitä, joita on tehnyt joku muu kuin Dellin™ valtuuttama huoltoliike.

VAROITUS: Maadoita itsesi sähköstaattisen purkauksen välttämiseksi käyttämällä maadoitusrannehihnaa tai koskettamalla maalaamatonta metallipintaa (kuten esimerkiksi tietokoneen liitintä).

VAROITUS: Estä emolevyn vauriot ja irrota pääakku (katso kohta [Akun irrottaminen](#)), ennen kuin käsittelet tietokoneen sisäosaa.

Moduulin kannen irrottaminen

1. Noudata ohjeita kohdassa [Alkutoimet](#).
2. Irrota akku (katso kohta [Akun irrottaminen](#)).
3. Löysää ruuvi, jolla moduulin kansi on kiinnitetty alaosan suojukseen.
4. Irrota moduulin kannen kielekkeet sormenpäällä alaosan suojuksen lovista ja nosta se irti alaosan suojuksesta.



1	alaosan suojus	2	kielekkeet
3	moduulin kansi	4	kiinnitysruuvi

Moduulin kannen asentaminen

1. Noudata ohjeita kohdassa [Alkutoimet](#).
2. Kohdistä moduulin kannen kielekkeet alaosan suojuksessa oleviin loviin ja paina kantta, kunnes se napsahtaa paikalleen.
3. Kiristä ruuvi, jolla moduulin kansi kiinnittyy alaosan suojukseen.
4. Asenna akku (katso kohta [Akun asentaminen](#)).

[Takaisin sisällysluetteloon](#)

[Takaisin sisällysluetteloon](#)

Optinen asema

Dell™ XPS™ L701X Huoltokäsikirja

- [Optisen aseman irrottaminen](#)
- [Optisen aseman asentaminen](#)

- VAARA:** Ennen kuin teet mitään toimia tietokoneen sisällä, lue tietokoneen mukana toimitetut turvallisuusohjeet. Lisää turvallisuusohjeita on Regulatory Compliance -sivulla osoitteessa www.dell.com/regulatory_compliance.
- VAROITUS:** Vain valtuutettu huoltoteknikko saa korjata tietokoneesi. Takuu ei kata huoltotöitä, joita on tehnyt joku muu kuin Dellin™ valtuuttama huoltoliike.
- VAROITUS:** Maadoita itsesi sähköstaattisen purkauksen välttämiseksi käyttämällä maadoitusranneihnaa tai koskettamalla maalaamatonta metallipintaa (kuten esimerkiksi tietokoneen liittintä).
- VAROITUS:** Estä emolevyn vauriot ja irrota pääakku (katso kohta [Akun irrottaminen](#)), ennen kuin käsittelet tietokoneen sisäosaa.

Optisen aseman irrottaminen

1. Noudata ohjeita kohdassa [Alkutoimet](#).
2. Irrota akku (katso kohta [Akun irrottaminen](#)).
3. Irrota moduulin kansi (katso kohta [Moduulin kannen irrottaminen](#)).
4. Irrota muistimoduuli(t) (katso kohta [Muistimoduulien irrottaminen](#)).
5. Irrota ruuvi, jolla optinen asema on kiinnitetty alaosan suojukseen.
6. Liu'uta optinen asema ulos optisen aseman paikasta.



1	ruuvi	2	optinen asema
3	alaosan suojus		

Optisen aseman asentaminen

1. Noudata ohjeita kohdassa [Alkutoimet](#).
2. Liu'uta optista asemaa optisen aseman paikkaan, kunnes se on kokonaan paikallaan.
3. Asenna ruuvi, jolla optinen asema kiinnittyy alaosan suojukseen.
4. Asenna muistimoduuli(t) (katso kohta [Muistimoduulien asentaminen](#)).
5. Asenna moduulin kansi (katso kohta [Moduulin kannen asentaminen](#)).

6. Asenna akku (katso kohtaa [Akun asentaminen](#)).

△ **VAROITUS:** Ennen kuin käynnistät tietokoneen, kiinnitä kaikki ruuvit ja tarkista, ettei tietokoneen sisällä ole irrallisia ruuveja. Muussa tapauksessa tietokone saattaa vahingoittua.

[Takaisin sisällysluetteloon](#)

[Takaisin sisällysluetteloon](#)

Kämmentuki

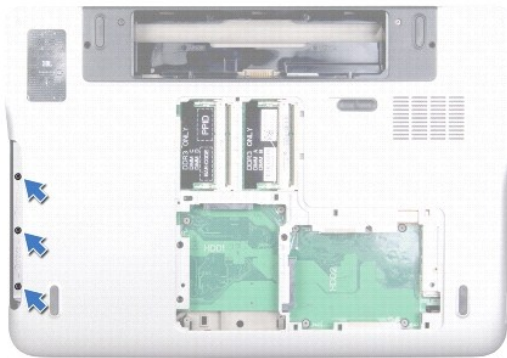
Dell™ XPS™ L701X Huoltokäsikirja

- [Kämmentuen irrottaminen](#)
- [Kämmentuen asentaminen](#)

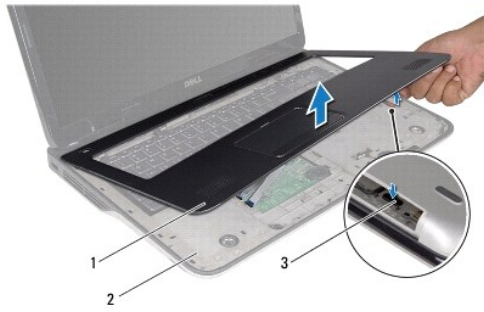
- VAARA:** Ennen kuin teet mitään toimia tietokoneen sisällä, lue tietokoneen mukana toimitetut turvallisuusohjeet. Lisää turvallisuusohjeita on Regulatory Compliance -sivulla osoitteessa www.dell.com/regulatory_compliance.
- VAROITUS:** Vain valtuutettu huoltoteknikko saa korjata tietokoneesi. Takuu ei kata huoltotöitä, joita on tehnyt joku muu kuin Dellin™ valtuuttama huoltoliike.
- VAROITUS:** Maadoita itsesi sähköstaattisen purkauksen välttämiseksi käyttämällä maadoitusranneihhnaa tai koskettamalla maalaamatonta metallipintaa (kuten esimerkiksi tietokoneen liittintä).
- VAROITUS:** Estä emolevyn vauriot ja irrota pääakku (katso kohta [Akun irrottaminen](#)), ennen kuin käsittelet tietokoneen sisäosaa.
-

Kämmentuen irrottaminen

1. Noudata ohjeita kohdassa [Alkutoimet](#).
2. Irrota akku (katso kohta [Akun irrottaminen](#)).
3. Irrota moduulin kansi (katso kohta [Moduulin kannen irrottaminen](#)).
4. Irrota muistimoduulit (katso kohta [Muistimoduulien irrottaminen](#)).
5. Noudata kohdassa [vaiheiden 5](#) ja [Kiintolevyaseman irrottaminen](#) olevia ohjeita.
6. Irrota optinen asema (katso kohta [Optisen aseman irrottaminen](#)).
7. Irrota kolme ruuvia, joilla kämmentuki on kiinnitetty alaosan suojukseen.



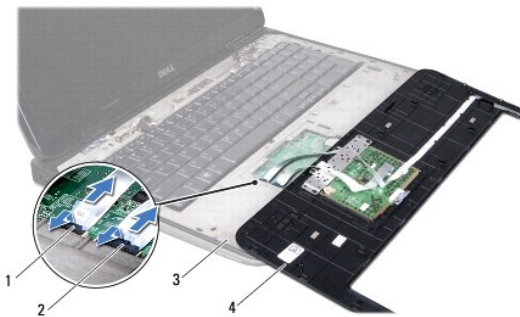
8. Käännä tietokone ympäri ja avaa näyttöä mahdollisimman paljon.
9. Paina kielekettä varoen sormenpäällä ja irrota kämmentuki yläkannesta.



1	kämmentuki	2	yläkansi
3	kieleleke		

VAROITUS: Irrota kämmentuki varovasti yläkannesta, jotta se ei vahingoitu.

10. Irrota kämmentuki yläkannesta varovasti sormenpäilläsi.
11. Käännä kämmentuki ympäri sitä kovasti vetämättä ja aseta se yläkannen päälle.
12. Nosta liittimen salpaa ja irrota ohjausnauhan kaapeli emolevyn liittimestä vetämällä kaapelin vetokielekettä.
13. Nosta liittimen salpaa ja irrota kosketuslevyn kaapeli emolevyn liittimestä vetämällä kaapelin vetokielekettä.
14. Nosta kämmentuku irti yläkannesta.



1	ohjausnauhan kaapelin liitin	2	kosketuslevyn kaapelin liitin
3	yläkansi	4	kämmentuki

Kämmentuen asentaminen

1. Noudata ohjeita kohdassa [Alkutoimet](#).
2. Työnnä kosketuslevyn kaapeli emolevyn liittimeen ja kiinnitä kaapeli painamalla näppäimistöliitintä alaspäin.
3. Työnnä ohjausnauhan kaapeli emolevyn liittimeen ja kiinnitä kaapeli painamalla näppäimistöliitintä alaspäin.
4. Aseta kämmentuki yläkannen päälle ja paina se varovasti paikalleen niin, että kuuluu napsahdus.
5. Sulje näyttö ja käännä tietokone ylösalaisin.

6. Asenna kolme ruuvia, joilla kämmentuki kiinnittyy alaosan suojukseen.
7. Asenna optinen asema (katso kohtaa [Optisen aseman asentaminen](#)).
8. Noudata kohdassa [vaiheiden 5](#) ja [Kiintolevyn asentaminen](#) olevia ohjeita.
9. Asenna muistimoduuli(t) (katso kohtaa [Muistimoduulien asentaminen](#)).
10. Asenna moduulin kansi (katso kohtaa [Moduulin kannen asentaminen](#)).
11. Asenna akku (katso kohtaa [Akun asentaminen](#)).

△ VAROITUS: Ennen kuin käynnistät tietokoneen, kiinnitä kaikki ruuvit ja tarkista, ettei tietokoneen sisällä ole irrallisia ruuveja. Muussa tapauksessa tietokone saattaa vahingoittua.

[Takaisin sisällysluetteloon](#)

[Takaisin sisällysluetteloon](#)



Suoritinmoduuli

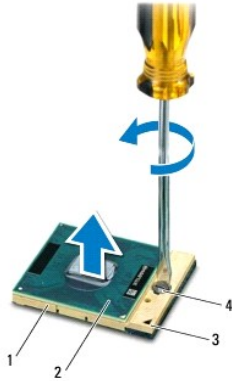
Dell™ XPS™ L701X Huoltokäsikirja

- [Suoritinmoduulin irrottaminen](#)
- [Suoritinmoduulin asentaminen](#)

-  **VAARA:** Ennen kuin teet mitään toimia tietokoneen sisällä, lue tietokoneen mukana toimitetut turvallisuusohjeet. Lisää turvallisuusohjeita on Regulatory Compliance -sivulla osoitteessa www.dell.com/regulatory_compliance.
-  **VAROITUS:** Vain valtuutettu huoltoteknikko saa korjata tietokoneesi. Takuu ei kata huoltotöitä, joita on tehnyt joku muu kuin Dellin™ valtuuttama huoltoilike.
-  **VAROITUS:** Maadoita itsesi sähköstaattisen purkauksen välttämiseksi käyttämällä maadoitusranneihnaa tai koskettamalla maalaamatonta metallipintaa (kuten esimerkiksi tietokoneen liitintä).
-  **VAROITUS:** Estä emolevyn vauriot ja irrota pääakku (katso kohta [Akun irrottaminen](#)), ennen kuin käsittelet tietokoneen sisäosaa.
-

Suoritinmoduulin irrottaminen

1. Noudata ohjeita kohdassa [Alkutoimet](#).
 2. Irrota akku (katso kohta [Akun irrottaminen](#)).
 3. Irrota moduulin kansi (katso kohta [Moduulin kannen irrottaminen](#)).
 4. Irrota muistimoduuli(t) (katso kohta [Muistimoduulien irrottaminen](#)).
 5. Noudata kohdassa [vaiheiden 5](#) ja [Kiintolevyaseman irrottaminen](#) olevia ohjeita.
 6. Irrota optinen asema (katso kohta [Optisen aseman irrottaminen](#)).
 7. Irrota kämmentuki (katso kohta [Kämentuen irrottaminen](#)).
 8. Irrota näppäimistö (katso kohta [Näppäimistön irrottaminen](#)).
 9. Irrota näyttöyksikkö (katso kohta [Näytön irrottaminen](#)).
 10. Irrota Mini-kortit (katso kohta [Mini-korttien irrottaminen](#)).
 11. Irrota Bluetooth-kortti (katso kohta [Bluetooth-kortin irrottaminen](#)).
 12. Noudata [vaiheiden 13-18](#) ohjeita kohdasta [Yläkannen irrottaminen](#).
 13. Käännä yläkansi ylösalaisin.
 14. Irrota jäähdytyselementti (katso kohta [Jäähdytyselementin irrottaminen](#)).
-  **VAROITUS:** Irrottaessasi tai asentaessasi suorittinta paina kevyesti suorittimen keskeltä yhtä aikaa, kun käännät nokkaruuvia, jotta ZIF-kanta ja suoritin pysyvät tasaisessa kosketuksessa.
-  **VAROITUS:** Suorittimen vaurioitumisen välttämiseksi pidä ruuvitalta pystysuorassa suorittimeen nähden, kun käännät nokkaruuvia.
15. Irrota ZIF-kanta kiertämällä ZIF-kannan nokkaruuvia vastapäivään pienellä tasapaisella ruuvitalalla nokkapsäytimeen asti.



1	ZIF-kanta	2	suoritinmoduuli
3	nasta 1 -kulma	4	ZIF-kannan nokkaruuvi

VAROITUS: Varmista suoritinmoduulin tehokas jäähditys. Älä kosketa suorittimen jäähdityselementin lämmönsiirtoalueita. Ihon rasvat voivat heikentää jäähditystyynyjen suorituskykyä.

VAROITUS: Kun irrotat suoritinmoduulia, vedä se suoraan ylös. Varo taivuttamasta suoritinmoduulin nastoja.

16. Nosta suoritinmoduuli pois ZIF-kannasta.

Suoritinmoduulin asentaminen

HUOMAUTUS: Uuden suoritinmoduulin mukana tulee uusi jäähdityselementti, joka sisältää siihen kiinnitetyn jäähditystyynyn, tai uusi jäähditystyyny ja havainnolliset asennusohjeet.

1. Noudata ohjeita kohdassa [Alkutoimet](#).
2. Kohdista suoritinmoduulin nasta 1 -kulma ZIF-kannan nasta 1 -kulmaan.


HUOMAUTUS: Suoritinmoduulin nasta 1 -kulmassa on kolmio, joka kohdistetaan ZIF-kannan nasta 1 -kulman kolmioon.

3. Aseta suoritinmoduuli kevyesti ZIF-kantaan ja varmista, että suoritinmoduuli on kannassa oikeassa asennossa.

VAROITUS: Jotta suoritin ei vahingoittuisi, pidä ruuvitaltta pystysuorassa suorittimeen nähden, kun käännät nokkaruuvia.

4. Kiristä ZIF-kanta kääntämällä nokkaruuvia myötäpäivään, niin suoritinmoduuli kiinnittyy emolevyyn.
5. Asenna jäähdityselementti takaisin paikalleen (katso kohtaa [Jäähdityselementin asentaminen](#)).
6. Noudata [vaiheiden 11-15](#) ohjeita kohdasta [Yläkannen asentaminen](#).
7. Asenna Bluetooth-kortti (katso kohtaa [Bluetooth-kortin asentaminen](#)).
8. Asenna Mini-kortti (katso kohtaa [Mini-kortin asentaminen](#)).
9. Asenna näyttöyksikkö (katso kohtaa [Näyttöyksikön asentaminen](#)).
10. Asenna näppäimistö (katso kohtaa [Näppäimistön asentaminen](#)).
11. Asenna kämmentuki (katso kohtaa [Kämmmentuen asentaminen](#)).
12. Asenna optinen asema (katso kohtaa [Optisen aseman asentaminen](#)).

13. Noudata kohdassa [vaiheiden 5](#) ja [Kiintolevyn asentaminen](#) olevia ohjeita.
14. Asenna muistimoduuli(t) (katso kohtaa [Muistimoduulien asentaminen](#)).
15. Asenna moduulin kansi (katso kohtaa [Moduulin kannen asentaminen](#)).
16. Asenna akku (katso kohtaa [Akun asentaminen](#)).

 **VAROITUS: Ennen kuin käynnistät tietokoneen, kiinnitä kaikki ruuvit ja tarkista, ettei tietokoneen sisällä ole irrallisia ruuveja. Muussa tapauksessa tietokone saattaa vahingoittua.**

[Takaisin sisällysluetteloon](#)

[Takaisin sisällysluetteloon](#)

Virtapainikekortti

Dell™ XPS™ L701X Huoltokäsikirja

- [Virtapainikekortin irrottaminen](#)
- [Virtapainikekortin asentaminen](#)

VAARA: Ennen kuin teet mitään toimia tietokoneen sisällä, lue tietokoneen mukana toimitetut turvallisuusohjeet. Lisää turvallisuusohjeita on Regulatory Compliance -sivulla osoitteessa www.dell.com/regulatory_compliance.

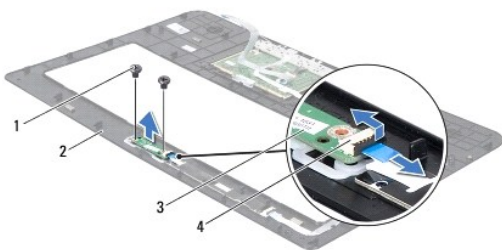
VAROITUS: Vain valtuutettu huoltoteknikko saa korjata tietokoneesi. Takuu ei kata huoltotöitä, joita on tehnyt joku muu kuin Dellin™ valtuuttama huoltoliike.

VAROITUS: Maadoita itsesi sähköstaattisen purkauksen välttämiseksi käyttämällä maadoitusranneihnaa tai koskettamalla maalaamatonta metallipintaa (kuten esimerkiksi tietokoneen liittintä).

VAROITUS: Estä emolevyn vauriot ja irrota pääakku (katso kohta [Akun irrottaminen](#)), ennen kuin käsittelet tietokoneen sisäosaa.

Virtapainikekortin irrottaminen

1. Noudata ohjeita kohdassa [Alkutoimet](#).
2. Irrota akku (katso kohta [Akun irrottaminen](#)).
3. Irrota moduulin kansi (katso kohta [Moduulin kannen irrottaminen](#)).
4. Irrota muistimoduuli(t) (katso kohta [Muistimoduulien irrottaminen](#)).
5. Noudata kohdassa [vaiheiden 5](#) ja [Kiintolevyaseman irrottaminen](#) olevia ohjeita.
6. Irrota optinen asema (katso kohta [Optisen aseman irrottaminen](#)).
7. Irrota kämmentuki (katso kohta [Kämmmentuen irrottaminen](#)).
8. Käännä kämmentuki ylösalaisin.
9. Nosta liittimen salpaa ja irrota virtapainikekortin kaapeli virtapainikelevyn liittännästä vetämällä kaapelin vetokielekettä.
10. Irrota kaksi ruuvia, joilla virtapainikelevy on kiinnitetty kämmentukeen.
11. Nosta virtapainikelevy pois kämmentuesta.



1	ruuvit (2)	2	kämmentuki
3	virtapainikekortti	4	virtapainikekortin kaapeliliitin

Virtapainikekortin asentaminen

1. Noudata ohjeita kohdassa [Alkutoimet](#).

2. Aseta virtapainikelevy kämmentuelle kohdistustapin avulla.
3. Asenna kaksi ruuvia, joilla virtapainikelevy kiinnittyy kämmentukeen.
4. Työnnä virtapainikelevyn kaapeli virtapainikelevyn liitäntään ja kiinnitä kaapeli paikalleen painamalla liitännän salpa alas.
5. Asenna kämmentuki (katso kohtaa [Kämmentuen asentaminen](#)).
6. Asenna optinen asema (katso kohtaa [Optisen aseman asentaminen](#)).
7. Noudata kohdassa [vaiheiden 5](#) ja [Kiintolevyn asentaminen](#) olevia ohjeita.
8. Asenna muistimoduuli(t) (katso kohtaa [Muistimoduulien asentaminen](#)).
9. Asenna moduulin kansi (katso kohtaa [Moduulin kannen asentaminen](#)).
10. Asenna akku (katso kohtaa [Akun asentaminen](#)).

 **VAROITUS: Ennen kuin käynnistät tietokoneen, kiinnitä kaikki ruuvit ja tarkista, ettei tietokoneen sisällä ole irrallisia ruuveja. Muussa tapauksessa tietokone saattaa vahingoittua.**

[Takaisin sisällysluetteloon](#)

[Takaisin sisällysluetteloon](#)

Kaiuttimet

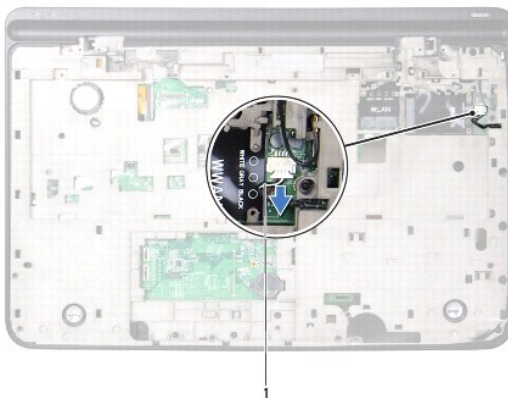
Dell™ XPS™ L701X Huoltokäsikirja

- [Kaiuttimien irrottaminen](#)
- [Kaiuttimen asentaminen](#)

- VAARA:** Ennen kuin teet mitään toimia tietokoneen sisällä, lue tietokoneen mukana toimitetut turvallisuusohjeet. Lisää turvallisuusohjeita on Regulatory Compliance -sivulla osoitteessa www.dell.com/regulatory_compliance.
- VAROITUS:** Vain valtuutettu huoltoteknikko saa korjata tietokoneesi. Takuu ei kata huoltotöitä, joita on tehnyt joku muu kuin Dellin™ valtuuttama huoltoliike.
- VAROITUS:** Maadoita itsesi sähköstaattisen purkauksen välttämiseksi käyttämällä maadoitusranneihhnaa tai koskettamalla maalaamatonta metallipintaa (kuten esimerkiksi tietokoneen liittintä).
- VAROITUS:** Estä emolevyn vauriot ja irrota pääakku (katso kohta [Akun irrottaminen](#)), ennen kuin käsittelet tietokoneen sisäosaa.

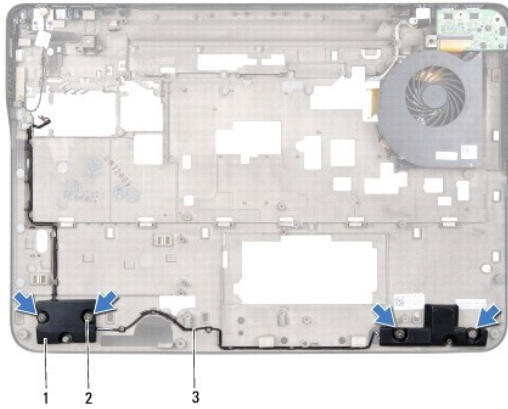
Kaiuttimien irrottaminen

1. Noudata ohjeita kohdassa [Alkutoimet](#).
2. Irrota akku (katso kohta [Akun irrottaminen](#)).
3. Irrota kaiuttimen kaapeli I/O-levyn liittimestä.



1 kaiutinkaapeli

4. Irrota emolevy (katso kohta [Emolevyn irrottaminen](#)).
5. Pane muistiin kaiutinkaapelin reititys ja irrota kaapeli reititysohjaimista.
6. Irrota neljä ruuvia (kaksi kummassakin kaiuttimessa), joilla kaiuttimet ovat kiinni yläkannessa.
7. Nosta kaiuttimet ja kaapeli irti yläkannesta.



1	kaiuttimet (2)	2	ruuvit (4)
3	kaiutinkaapeli		

Kaiuttimen asentaminen

1. Noudata ohjeita kohdassa [Alkutoimet](#).
2. Ohjaa kaiutinkaapeli pidikkeen läpi.
3. Kohdista kaiuttimissa olevat ruuvinreiät yläkannessa oleviin ruuvinreikiin.
4. Asenna neljä ruuvia (kaksi kummassakin kaiuttimessa), joilla kaiuttimet kiinnittyvät alakanteen.
5. Aseta emolevy takaisin paikalleen (katso kohtaa [Emolevyn asettaminen](#)).
6. Kytke kaiuttimen kaapeli emolevyn liittimeen.
7. Asenna akku (katso kohtaa [Akun asentaminen](#)).

VAROITUS: Ennen kuin käynnistät tietokoneen, kiinnitä kaikki ruuvit ja tarkista, ettei tietokoneen sisällä ole irrallisia ruuveja. Muussa tapauksessa tietokone saattaa vahingoittua.

[Takaisin sisällysluetteloon](#)

[Takaisin sisällysluetteloon](#)

Alibassokaiutin

Dell™ XPS™ L701X Huoltokäsikirja

- [Alibassokaiuttimen irrottaminen](#)
- [Alibassokaiuttimen asentaminen](#)

VAARA: Ennen kuin teet mitään toimia tietokoneen sisällä, lue tietokoneen mukana toimitetut turvallisuusohjeet. Lisää turvallisuusohjeita on Regulatory Compliance -sivulla osoitteessa www.dell.com/regulatory_compliance.

VAROITUS: Vain valtuutettu huoltoteknikko saa korjata tietokoneesi. Takuu ei kata huoltotöitä, joita on tehnyt joku muu kuin Dellin™ valtuuttama huoltoliike.

VAROITUS: Maadoita itsesi sähköstaattisen purkauksen välttämiseksi käyttämällä maadoitusranneihinaa tai koskettamalla maalaamatonta metallipintaa (kuten esimerkiksi tietokoneen liittintä).

VAROITUS: Estä emolevyn vauriot ja irrota pääakku (katso kohta [Akun irrottaminen](#)), ennen kuin käsittelet tietokoneen sisäosaa.

Alibassokaiuttimen irrottaminen

1. Noudata ohjeita kohdassa [Alkutoimet](#).
2. Irrota akku (katso kohta [Akun irrottaminen](#)).
3. Irrota moduulin kansi (katso kohta [Moduulin kannen irrottaminen](#)).
4. Irrota muistimoduulit (katso kohta [Muistimoduulien irrottaminen](#)).
5. Noudata kohdassa [vaiheiden 5](#) ja [Kiintolevyaseman irrottaminen](#) olevia ohjeita.
6. Irrota optinen asema (katso kohta [Optisen aseman irrottaminen](#)).
7. Irrota kämmentuki (katso kohta [Kämentuen irrottaminen](#)).
8. Irrota näppäimistö (katso kohta [Näppäimistön irrottaminen](#)).
9. Irrota näyttöyksikkö (katso kohta [Näytön irrottaminen](#)).
10. Irrota Mini-kortit (katso kohta [Mini-korttien irrottaminen](#)).
11. Irrota Bluetooth-kortti (katso kohta [Bluetooth-kortin irrottaminen](#)).
12. Noudata [vaiheiden 13-18](#) ohjeita kohdasta [Yläkannen irrottaminen](#).
13. Irrota neljä ruuvia, joilla alibassokaiutin on kiinnitetty alakanteen.
14. Nosta alibassokaiutin ja kaapeli irti alakannesta.



1	ruuvit (4)	2	alibassokaiutin
3	alaosan suojus		

Alibassokaiuttimen asentaminen

1. Noudata ohjeita kohdassa [Alkutoimet](#).
2. Kohdista alibassokaiuttimessa olevat ruuvinreiät alakannessa oleviin ruuvinreikiin.
3. Asenna neljä ruuvia, joilla alibassokaiutin kiinnittyy alakanteen.
4. Noudata [vaiheiden 11-15](#) ohjeita kohdasta [Yläkannen asentaminen](#).
5. Asenna Bluetooth-kortti (katso kohtaa [Bluetooth-kortin asentaminen](#)).
6. Asenna Mini-kortti (katso kohtaa [Mini-kortin asentaminen](#)).
7. Asenna näyttöyksikkö (katso kohtaa [Näyttöyksikön asentaminen](#)).
8. Asenna näppäimistö (katso kohtaa [Näppäimistön asentaminen](#)).
9. Asenna kämmentuki (katso kohtaa [Kämmmentuen asentaminen](#)).
10. Asenna optinen asema (katso kohtaa [Optisen aseman asentaminen](#)).
11. Noudata kohdassa [vaiheiden 5](#) ja [Kiintolevyn asentaminen](#) olevia ohjeita.
12. Asenna muistimoduuli(t) (katso kohtaa [Muistimoduulien asentaminen](#)).
13. Asenna moduulin kansi (katso kohtaa [Moduulin kannen asentaminen](#)).
14. Asenna akku (katso kohtaa [Akun asentaminen](#)).

 **VAROITUS:** Ennen kuin käynnistät tietokoneen, kiinnitä kaikki ruuvit ja tarkista, ettei tietokoneen sisällä ole irrallisia ruuveja. Muussa tapauksessa tietokone saattaa vahingoittua.

[Takaisin sisällysluetteloon](#)

[Takaisin sisällysluetteloon](#)

Emolevy

Dell™ XPS™ L701X Huoltokäsikirja

- [Emolevyn irrottaminen](#)
- [Emolevyn asettaminen](#)
- [Huoltotunnuksen kirjoittaminen BIOS:iin](#)

VAARA: Ennen kuin teet mitään toimia tietokoneen sisällä, lue tietokoneen mukana toimitetut turvallisuusohjeet. Lisää turvallisuusohjeita on Regulatory Compliance -sivulla osoitteessa www.dell.com/regulatory_compliance.

VAROITUS: Vain valtuutettu huoltoteknikko saa korjata tietokoneesi. Takuu ei kata huoltotöitä, joita on tehnyt joku muu kuin Dellin™ valtuuttama huoltoilike.

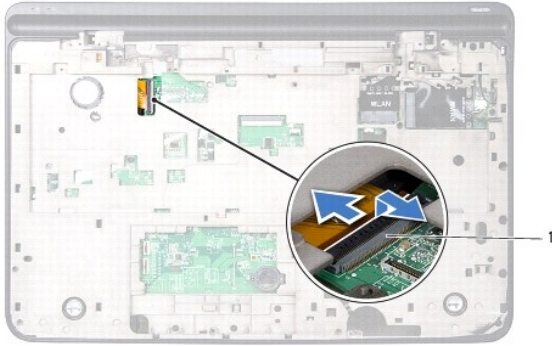
VAROITUS: Maadoita itsesi sähköstaattisen purkauksen välttämiseksi käyttämällä maadoitusrannehihnaa tai koskettamalla maalaamatonta metallipintaa (kuten esimerkiksi tietokoneen liitintä).

VAROITUS: Estä emolevyn vauriot ja irrota pääakku (katso kohta [Akun irrottaminen](#)), ennen kuin käsittelet tietokoneen sisäosaa.

VAROITUS: Pidä osista ja korteista kiinni niiden reunoista ja vältä nastojen ja liittimien koskettamista.

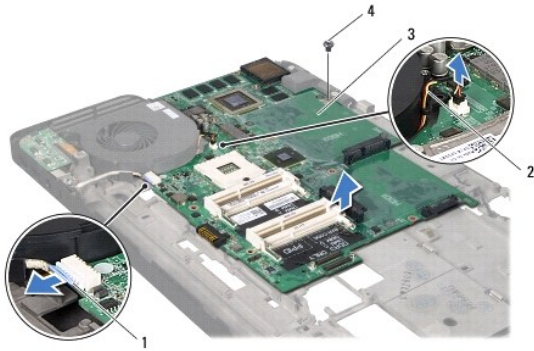
Emolevyn irrottaminen

1. Noudata ohjeita kohdassa [Alkutoimet](#).
2. Poista asennettu kortti tai aihio muistikortinlukijasta.
3. Irrota akku (katso kohta [Akun irrottaminen](#)).
4. Irrota moduulin kansi (katso kohta [Moduulin kannen irrottaminen](#)).
5. Irrota muistimoduuli(t) (katso kohta [Muistimoduullen irrottaminen](#)).
6. Noudata kohdassa [vaiheiden 5](#) ja [Kiintolevyaseman irrottaminen](#) olevia ohjeita.
7. Irrota optinen asema (katso kohta [Optisen aseman irrottaminen](#)).
8. Irrota kämmentuki (katso kohta [Kämentuen irrottaminen](#)).
9. Irrota näppäimistö (katso kohta [Näppäimistön irrottaminen](#)).
10. Irrota näyttöyksikkö (katso kohta [Näytön irrottaminen](#)).
11. Irrota Mini-kortit (katso kohta [Mini-korttien irrottaminen](#)).
12. Irrota Bluetooth-kortti (katso kohta [Bluetooth-kortin irrottaminen](#)).
13. Irrota nappiparisto (katso kohta [Nappipariston irrottaminen](#)).
14. Nosta liittimen salpaa ja irrota USB-kortin kaapeli emolevyn liittimestä vetämällä kaapelin vetokielekettä.



1	USB-kortin kaapelin liitin
---	----------------------------

15. Noudata [vaiheiden 13-18](#) ohjeita kohdasta [Yläkannen irrottaminen](#).
16. Irrota jäähdytyslementti (katso kohtaa [Jäähdytyslementin irrottaminen](#)).
17. Irrota suoritinmoduuli (katso kohtaa [Suoritinmoduulin irrottaminen](#)).
18. Irrota I/O-levy (katso kohtaa [I/O-levyn irrottaminen](#)).
19. Irrota tuulettimen kaapeli ja verkkolaitteen liitäntäkaapeli emolevyn liittimistä.
20. Irrota ruuvi, jolla emolevy on kiinnitetty yläkanteen.
21. Nosta emolevy irti yläkannesta.



1	verkkolaitteen liittimen kaapeli	2	tuulettimen kaapeli
3	emokortti	4	ruuvi

Emolevyn asettaminen

1. Noudata ohjeita kohdassa [Alkutoimet](#).
2. Kohdista emolevyssä oleva ruuvireikä yläkannessa olevaan ruuvireikään.
3. Asenna ruuvi, jolla emolevy kiinnittyy yläkanteen.
4. Asenna tuulettimen kaapeli ja verkkolaitteen liitäntäkaapeli emolevyn liittimiin.
5. Asenna I/O-levy (katso kohtaa [I/O-levyn asentaminen](#)).

6. Asenna suoritinmoduuli (katso kohtaa [Suoritinmoduulin asentaminen](#)).
7. Asenna jäähdytyslementti takaisin paikalleen (katso kohtaa [Jäähdytyslementin asentaminen](#)).
8. Noudata [vaiheiden 11-15](#) ohjeita kohdasta [Yläkannen asentaminen](#).
9. Työnnä USB-kortin kaapeli emolevyn liittimeen ja kiinnitä kaapeli painamalla näppäimistöliitintä alaspäin.
10. Asenna nappiparisto (katso kohtaa [Nappipariston asentaminen](#)).
11. Asenna Bluetooth-kortti (katso kohtaa [Bluetooth-kortin asentaminen](#)).
12. Asenna Mini-kortti (katso kohtaa [Mini-kortin asentaminen](#)).
13. Asenna näyttöyksikkö (katso kohtaa [Näyttöyksikön asentaminen](#)).
14. Asenna näppäimistö (katso kohtaa [Näppäimistön asentaminen](#)).
15. Asenna kämmentuki (katso kohtaa [Kämentuen asentaminen](#)).
16. Asenna optinen asema (katso kohtaa [Optisen aseman asentaminen](#)).
17. Noudata kohdassa [vaiheiden 5](#) ja [Kiintolevyn asentaminen](#) olevia ohjeita.
18. Asenna muistimoduuli(t) (katso kohtaa [Muistimoduulien asentaminen](#)).
19. Asenna moduulin kansi (katso kohtaa [Moduulin kannen asentaminen](#)).
20. Asenna akku (katso kohtaa [Akun asentaminen](#)).
21. Asenna mahdolliset aihiot tai kortit, jotka poistit muistikortinlukijasta.

 **VAROITUS:** Ennen kuin käynnistät tietokoneen, kiinnitä kaikki ruuvit ja tarkista, ettei tietokoneen sisällä ole irrallisia ruuveja. Muussa tapauksessa tietokone saattaa vahingoittua.

22. Käynnistä tietokone.

 **HUOMAUTUS:** Kun olet vaihtanut emolevyn, kirjoita tietokoneen huoltotunnus uuden emolevyn BIOSiin.

23. Kirjoita huoltotunniste (katso kohtaa [Huoltotunnuksen kirjoittaminen BIOS:iin](#)).

Huoltotunnuksen kirjoittaminen BIOS:iin

1. Varmista, että verkkolaite on kytketty ja että pääakku on asennettu kunnolla.
2. Käynnistä tietokone.
3. Siirry järjestelmän asetusohjelmaan painamalla <F2> POST-testauksen aikana.
4. Selaa turvallisuusvälillehteen ja syötä huoltotunniste kenttään **Set Service Tag** (Anna huoltotunniste).

[Takaisin sisällysluetteloon](#)

[Takaisin sisällysluetteloon](#)

Dell™ XPS™ L701X Huoltokäsikirja



HUOMAUTUS: HUOMAUTUS ovat tärkeitä tietoja, joiden avulla voit käyttää tietokonetta entistä paremmin.



VAROITUS: VAROITUS varoittavat tilanteista, joissa laitteisto voi vahingoittua tai tietoja voidaan menettää, ellei ohjeita noudateta.



VAARA: VAARA kertovat tilanteista, joihin saattaa liittyä omaisuusvahinkojen, loukkaantumisen tai kuoleman vaara.

Tämän asiakirjan tiedot voivat muuttua ilman erillistä ilmoitusta.
© 2010 Dell Inc. Kaikki oikeudet pidätetään.

Tässä tekstissä käytetyt tavaramerkit: Dell™, Dell-logo ja XPS™ ovat Dell Inc.:in omistamia tavaramerkkejä; Microsoft®, Windows® ja Windows-käynnistyspainikkeen logo Microsoft Corporationin Yhdysvalloissa ja/tai muissa maissa omistamia tavaramerkkejä tai rekisteröityjä tavaramerkkejä; Bluetooth® on Bluetooth SIG, Inc.:in omistama rekisteröity tavaramerkki, jota Dell Inc. käyttää lisenssin puitteissa.

Tämän tekstin kaikenlainen kopioiminen ilman Dell Inc.:n kirjallista lupaa on jyrkästi kielletty.

Lokakuu 2010 Versio A00

[Takaisin sisällysluetteloon](#)

[Takaisin sisällysluetteloon](#)

Yläkansi

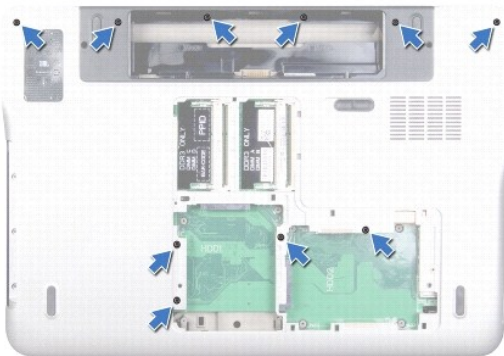
Dell™ XPS™ L701X Huoltokäsikirja

- [Yläkannen irrottaminen](#)
- [Yläkannen asentaminen](#)

- VAARA:** Ennen kuin teet mitään toimia tietokoneen sisällä, lue tietokoneen mukana toimitetut turvallisuusohjeet. Lisää turvallisuusohjeita on Regulatory Compliance -sivulla osoitteessa www.dell.com/regulatory_compliance.
- VAROITUS:** Vain valtuutettu huoltoteknikko saa korjata tietokoneesi. Takuu ei kata huoltotöitä, joita on tehnyt joku muu kuin Dellin™ valtuuttama huoltoliike.
- VAROITUS:** Maadoita itsesi sähköstaattisen purkauksen välttämiseksi käyttämällä maadoitusranneihhnaa tai koskettamalla maalaamatonta metallipintaa (kuten esimerkiksi tietokoneen liittintä).
- VAROITUS:** Estä emolevyn vauriot ja irrota pääakku (katso kohta [Akun irrottaminen](#)), ennen kuin käsittelet tietokoneen sisäosaa.

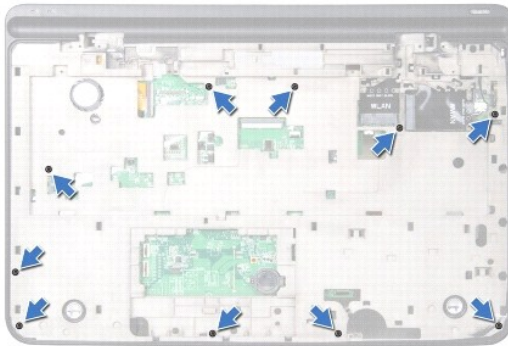
Yläkannen irrottaminen

1. Noudata ohjeita kohdassa [Alkutoimet](#).
2. Ota kaikki asennetut kortit ulos muistikortinlukijasta.
3. Irrota akku (katso kohta [Akun irrottaminen](#)).
4. Irrota moduulin kansi (katso kohta [Moduulin kannen irrottaminen](#)).
5. Irrota muistimoduuli(t) (katso kohta [Muistimoduulien irrottaminen](#)).
6. Noudata kohdassa [vaiheiden 5](#) ja [Kiintolevyaseman irrottaminen](#) olevia ohjeita.
7. Irrota optinen asema (katso kohta [Optisen aseman irrottaminen](#)).
8. Irrota kämmentuki (katso kohta [Kämentuen irrottaminen](#)).
9. Irrota näppäimistö (katso kohta [Näppäimistön irrottaminen](#)).
10. Irrota Mini-kortit (katso kohta [Mini-korttien irrottaminen](#)).
11. Irrota Bluetooth-kortti (katso kohta [Bluetooth-kortin irrottaminen](#)).
12. Irrota näyttöyksikkö (katso kohta [Näytön irrottaminen](#)).
13. Irrota kymmenen ruuvia, joilla yläkansi on kiinnitetty alakanteen.

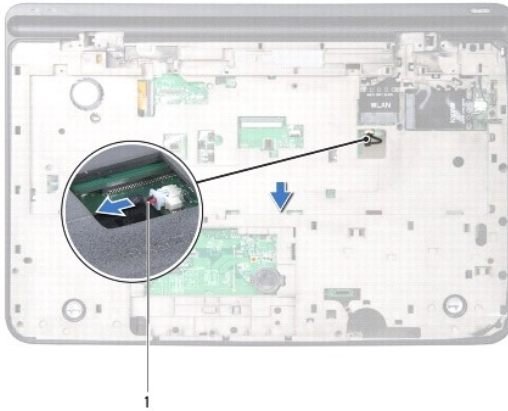


14. Käännä tietokone ylösalaisin.

15. Irrota kymmenen ruuvia, joilla yläkansi on kiinnitetty alakanteen.



16. Irrota alibassokaiuttimen kaapeli emolevyn liittimestä.



1 bassokaiuttimen kaapeli

17. Irrota yläkansi alakannesta varovasti sormenpäilläsi.

18. Nosta yläkansi irti alakannesta.



1 yläkansi

19. Irrota verkkolaitteen liitin (katso kohtaa [Verkkolaitteen liittimen irrottaminen](#)).
 20. Irrota USB-kortti äänikortti (katso kohtaa [USB-kortin irrottaminen](#)).
 21. Irrota tuuletin (katso kohtaa [Tuulettimen irrottaminen](#)).
 22. Irrota jäähdytyslementti (katso kohtaa [Jäähdytyslementin irrottaminen](#)).
 23. Irrota suoritinmoduuli (katso kohtaa [Suoritinmoduulin irrottaminen](#)).
 24. Irrota I/O-levy (katso kohtaa [I/O-levyn irrottaminen](#)).
 25. Irrota televisioantennin liitin (katso kohtaa [Televisioantennin liittimen irrottaminen](#)).
 26. Irrota emolevy (katso kohtaa [Emolevyn irrottaminen](#)).
 27. Irrota kaiuttimet (katso kohtaa [Kaiuttimien irrottaminen](#)).
-

Yläkannen asentaminen

1. Noudata ohjeita kohdassa [Alkutoimet](#).
2. Asenna kaiuttimet (katso kohtaa [Kaiuttimien asentaminen](#)).
3. Asenna emolevy (katso kohtaa [Emolevyn asettaminen](#)).
4. Asenna televisioantennin liitin (katso kohtaa [Televisioantennin liittimen asentaminen](#)).
5. Asenna I/O-levy (katso kohtaa [I/O-levyn asentaminen](#)).
6. Asenna suoritinmoduuli (katso kohtaa [Suoritinmoduulin asentaminen](#)).
7. Asenna jäähdytyslementti takaisin paikalleen (katso kohtaa [Jäähdytyslementin asentaminen](#)).
8. Asenna tuuletin (katso kohtaa [Tuulettimen asentaminen](#)).
9. Kiinnitä verkkolaitteen liitin (katso kohtaa [Verkkolaitteen liittimen asentaminen](#)).
10. Kiinnitä USB-kortti (katso kohtaa [USB-kortin asentaminen](#)).
11. Vedä alibassokaiuttimen kaapeli yläkannen aukon läpi.
12. Kytke alibassokaiuttimen kaapeli emolevyn liittimeen.
13. Kohdista yläkannen kielekkeet alakannessa oleviin loviin ja paina yläkantta, kunnes se napsahtaa paikalleen.
14. Asenna kymmenen ruuvia, joilla yläkansi kiinnittyy alakanteen.
15. Käännä tietokone ympäri ja kiinnitä kymmenen ruuvia, joilla yläkansi kiinnittyy alakanteen.
16. Asenna Bluetooth-kortti (katso kohtaa [Bluetooth-kortin asentaminen](#)).
17. Asenna Mini-kortti (katso kohtaa [Mini-kortin asentaminen](#)).
18. Asenna näyttöyksikkö (katso kohtaa [Näyttöyksikön asentaminen](#)).
19. Asenna näppäimistö (katso kohtaa [Näppäimistön asentaminen](#)).
20. Asenna kämmentuki (katso kohtaa [Kämmmentuen asentaminen](#)).
21. Asenna optinen asema (katso kohtaa [Optisen aseman asentaminen](#)).
22. Noudata kohdassa [vaiheiden 5](#) ja [Kiintolevyn asentaminen](#) olevia ohjeita.
23. Asenna muistimoduuli(t) (katso kohtaa [Muistimoduulien asentaminen](#)).

24. Asenna moduulin kansi (katso kohtaa [Moduulin kannen asentaminen](#)).
25. Asenna mahdolliset aihiot tai kortit, jotka poistit muistikortinlukijan paikasta.
26. Asenna akku (katso kohtaa [Akun asentaminen](#)).

△ VAROITUS: Ennen kuin käynnistät tietokoneen, kiinnitä kaikki ruuvit ja tarkista, ettei tietokoneen sisällä ole irrallisia ruuveja. Muussa tapauksessa tietokone saattaa vahingoittua.

[Takaisin sisällysluetteloon](#)